

Neubau eines Bio-Legehennenstalles in Geeste



Abbildung 1: Lage des UG im räumlichen Zusammenhang (Bing maps, Stand: 18.06.2018)

spezielle artenschutzrechtliche Prüfung (saP)



Matthias Sur

Zur Schleuse 23
49744 Geeste - Varloh

planungsbüro peter stelzer GmbH

Grulandstraße 2
49832 Freren

Tel.: (05902) 503 702-0
Fax: (05902) 503 702-33

INHALTSVERZEICHNIS

| | | |
|-----------|--|-----------|
| 1 | ALLGEMEIN | 4 |
| 1.1 | Einleitung | 4 |
| 1.2 | Anlass | 4 |
| 1.3 | Aufgabe und Ziel | 4 |
| 1.4 | Kurzbeschreibung des Vorhabens..... | 5 |
| 2 | RECHTLICHE GRUNDLAGEN | 5 |
| 3 | BEGRIFFSBESTIMMUNGEN | 7 |
| 4 | METHODISCHES VORGEHEN | 8 |
| 4.1 | Artenschutzrechtliche Untersuchung nach § 44 BNatSchG | 8 |
| 5 | DATENGRUNDLAGE | 9 |
| 6 | WIRKFAKTOREN | 11 |
| 7 | RELEVANZPRÜFUNG | 11 |
| 7.1 | Arten des Anhang IV der FFH-RL..... | 13 |
| 7.2 | Regelmäßige Gastvögel Niedersachsens nach Art. 4 Abs. 1 und 2 der EU-Vogelschutzrichtlinie | 16 |
| 8 | ERHEBUNG DER BESTANDSSITUATION | 20 |
| 8.1 | Methodik der Bestandserfassung | 20 |
| 8.2 | Ergebnisse | 21 |
| 8.2.1 | Vögel | 21 |
| 8.2.2 | Weitere Arten | 23 |
| 8.3 | Kontrolle der Ergebnisse der Relevanzprüfung auf Plausibilität | 23 |
| 9 | DARLEGUNG DER BETROFFENHEIT DER ARTEN | 24 |
| 9.1 | Artenschutzrechtliche Untersuchung nach § 44 BNatSchG | 24 |
| 9.1.1 | Vögel | 24 |
| 10 | MAßNAHMEN ZUR VERMEIDUNG UND ZUR SICHERUNG DER KONTINUIERLICHEN ÖKOLOGISCHEN FUNKTIONALITÄT | 56 |
| 10.1 | Maßnahmen zur Vermeidung | 60 |
| 10.2 | Maßnahmen zur Sicherung der kontinuierlichen ökologischen Funktionalität | 60 |
| 11 | HINWEISE ZUR EINGRIFFSREGELUNG | 63 |

| | | |
|-----------|------------------------------------|-----------|
| 12 | FAZIT | 63 |
| 13 | LITERATUR UND QUELLEN | 64 |
| 14 | ANHANG | 69 |

Blatt Nr. 1: Erfassungsergebnisse

TABELLENVERZEICHNIS

| | |
|---|----|
| Tabelle 1: Übersicht der allgemeinen Wirkfaktoren des Vorhabens..... | 11 |
| Tabelle 2: Auflistung der erfassten Vogelarten (Bestandsaufnahme 2018)..... | 21 |

1 ALLGEMEIN

1.1 Einleitung

Der Schutz wildlebender Tiere und Pflanzen war bereits im Reichsnaturschutzgesetz (1935) und in der Naturschutzverordnung (1936) verankert. Nach dem Grundgesetz galten diese als Landesrecht weiter. Um einer Rechtszersplitterung entgegenzuwirken, wurde das Bundesnaturschutzgesetz (BNatSchG) verabschiedet, das am 24. Dezember 1976 in seiner ursprünglichen Fassung in Kraft trat. Mit der Artenschutznovelle in 1987 wurde der Vollzug des Artenschutzes verstärkt. Die zweite umfassende Änderung, die am 9. Mai 1998 in Kraft getreten ist, hat europäisches Artenschutzrecht umgesetzt und das nationale Recht entsprechend angepasst (LANA 2007). Mit dem „Ersten Gesetz zur Änderung des Bundesnaturschutzgesetz“ vom 12. Dezember 2007 wurden die artenschutzrechtlichen Vorschriften in Deutschland infolge eines Urteils des Europäischen Gerichtshofs vom 10.01.2006 (C-98/03) geändert.

Mit der „Föderalismusreform“ vom September 2006 wurde die Rahmengesetzgebung aufgehoben. Damit hat der Bund erstmals die Möglichkeit erhalten, das Naturschutzrecht in eigener Regie umfassend zu regeln. (Zuvor besaß der Bund hier nur Rahmenkompetenz, die ergänzende Regelungen der Länder erforderte.) Mit dem „neuen“ Bundesnaturschutzgesetz (BNatSchG) vom 29. Juli 2009 (aktuelle Fassung) wird der Artenschutz bundeseinheitlich „abweichungsfest“ geregelt. Die Länder können bezüglich des Artenschutzes keine abweichenden Regelungen treffen.

1.2 Anlass

Herr Matthias Sur beabsichtigt in Geeste-Varloh die Errichtung und den Betrieb eines Bio-Legehennenstalls mit Freilandhaltung.

Bei allen genehmigungspflichtigen Planungs- und Zulassungsverfahren müssen die Artenschutzbelange entsprechend den europäischen Bestimmungen geprüft werden. Aufgrund dessen ist nach Vorgabe der Unteren Naturschutzbehörde des Landkreises Emsland im Rahmen dieses Genehmigungsverfahrens eine spezielle artenschutzrechtliche Prüfung (im Folgenden kurz saP genannt) durchzuführen.

Die vorliegende saP ist ein gesonderter Fachbeitrag, bei dem ein fest umrissenes Artenspektrum über die allgemeine Eingriffsregelung hinaus einem besonderen Prüfprogramm, wie nachfolgend aufgeführt, unterzogen wird.

1.3 Aufgabe und Ziel

In der vorliegenden saP werden:

- die artenschutzrechtlichen Verbotstatbestände nach § 44 Abs. 1 i. V. m. Abs. 5 Bundesnaturschutzgesetz (BNatSchG) bezüglich der gemeinschaftsrechtlich geschützten Arten (alle heimischen europäischen Vogelarten, Arten des Anhang IV der FFH-RL (Flora-Fauna-Habitat-Richtlinie)), die durch das Vorhaben erfüllt werden können, ermittelt und dargestellt,

- ggf. die naturschutzfachlichen Voraussetzungen für eine Ausnahmeregelung gemäß § 45 Abs. 7 BNatSchG geprüft, d. h. es muss nachgewiesen werden, dass sich der Erhaltungszustand der Population der betroffenen Art nicht verschlechtern wird.

1.4 Kurzbeschreibung des Vorhabens

Matthias Sur beabsichtigt seinen landwirtschaftlichen Betrieb durch den Neubau eines Bio-Legehennenstalls mit Freilandhaltung zu erweitern. Dazu soll ein Großteil einer Ackerfläche als Baufläche sowie Auslauf dienen.

Der geplante Bauort befindet sich unmittelbar an der Hofstelle des Landwirts. Die Umgebung des Bauortes ist von landwirtschaftlichen Flächen geprägt, westlich des Bauortes befindet sich ein größeres Waldgebiet und östlich der Dortmund-Ems-Kanal.

Nach dem Umweltserver des NLWKN (http://www.umweltkarten-niedersachsen.de/GlobalNetFX_Umweltkarten/) befindet sich die Planfläche nicht in einem wertvollen Brutvogelgebiet. Westlich des Waldgebietes „Varloher Sand“ befindet sich in einer Entfernung von rund 2,5 km zur Planfläche das FFH-Gebiet „Ems“. Dieses und umliegende Flächen sind als Landschaftsschutzgebiet ausgewiesen. Zudem ist dieser Bereich als ein für Gastvogel wertvoller Bereich mit landesweiter Bedeutung (2010) ausgewiesen. Im Umfeld befinden sich ein paar für Brutvögel wertvolle Bereiche mit offenem Status in einer Entfernung von mindestens 2,2 km. Als Naturschutzgebiete im Umfeld der Planfläche sind die „Meppener Kuhweide“ (nordwestlich in 4,5 km Entfernung) und das „Biotop am Speicherbecken Geeste“ (südlich in 3,1 km Entfernung) zu nennen.

2 RECHTLICHE GRUNDLAGEN

Zum Schutz wildlebender Tier- und Pflanzenarten vor Beeinträchtigungen durch den Menschen sind auf gemeinschaftsrechtlicher und nationaler Ebene umfangreiche Vorschriften erlassen worden. Das BNatSchG unterscheidet in § 7 Abs. 2 Nr. 13 „besonders geschützte Arten“ und in Nr. 14 „streng geschützte Arten“, die dem gesetzlichen Schutz unterliegen.

Als **besonders geschützte Arten** gelten:

- Arten der Anhänge A und B der EG – Artenschutzverordnung (EG-VO)
- Arten des Anhangs IV der FFH-RL sowie alle europäischen Vogelarten nach Art. 1 der Vogelschutz- Richtlinie (VSch-RL)
- Arten der Anlage 1, die in Spalte 2 der Bundesartenschutzverordnung (BArtSchV) mit einem Kreuz gekennzeichnet sind

Als **streng geschützte Arten** gelten:

- Arten des Anhangs A der EG – Artenschutzverordnung (EG-VO)
- Arten des Anhangs IV der FFH-RL
- Arten der Anlage 1, die in Spalte 3 der Bundesartenschutzverordnung (BArtSchV) mit einem Kreuz gekennzeichnet sind.

Europarechtlich ist der Artenschutz in den Artikeln 12, 13 und 16 der Richtlinie 92/43/EWG des Rates zur Erhaltung der natürlichen Lebensräume sowie der wildlebenden Tiere und Pflanzen vom 21.05.1992 - FFH-RL - sowie in den Artikeln 5, 7 und 9 der Richtlinie 2009/147/EG des Europäischen Parlaments und des Rates über die Erhaltung der wildlebenden Vogelarten vom 30. November 2009 - Vogelschutz-Richtlinie VSch-RL - verankert. Im nationalen deutschen Naturschutzrecht ist der Artenschutz in den Bestimmungen der §§ 44 und 45 BNatSchG umgesetzt.

Die für diese saP maßgeblichen Verbotstatbestände („Zugriffverbote“) sind in § 44 Abs. 1 BNatSchG normiert. Danach ist es grundsätzlich „verboten,

1. *wild lebenden Tieren der besonders geschützten Arten nachzustellen, sie zu fangen, zu verletzen, zu töten oder ihre Entwicklungsformen aus der Natur zu entnehmen, zu beschädigen oder zu zerstören,*
2. *wild lebende Tiere der streng geschützten Arten und der europäischen Vogelarten während der Fortpflanzungs-, Aufzucht-, Mauser-, Überwinterungs- und Wanderungszeiten erheblich zu stören; eine erhebliche Störung liegt vor, wenn sich durch die Störung der Erhaltungszustand der lokalen Population einer Art verschlechtert.*
3. *Fortpflanzungs- und Ruhestätten der wild lebenden Tiere der besonders geschützten Arten aus der Natur zu entnehmen, zu beschädigen oder zu zerstören,*
4. *wild lebende Pflanzen der besonders geschützten Arten oder ihre Entwicklungsformen aus der Natur zu entnehmen, sie oder ihre Standorte zu beschädigen oder zu zerstören (Zugriffsverbote).“*

Für Eingriffe in den Naturhaushalt, die nach der naturschutzrechtlichen Eingriffsregelung gemäß § 15 BNatSchG zulässig sind, enthält § 44 Abs. 5 BNatSchG Einschränkungen der artenschutzrechtlichen Verbotstatbestände:

- (5) *Für nach § 15 Absatz 1 unvermeidbare Beeinträchtigungen durch Eingriffe in Natur und Landschaft, die nach § 17 Absatz 1 oder Absatz 3 zugelassen oder von einer Behörde durchgeführt werden, sowie für Vorhaben im Sinne des § 18 Absatz 2 Satz 1 gelten die Zugriffs-, Besitz- und Vermarktungsverbote nach Maßgabe der Sätze 2 bis 5. Sind in Anhang IV Buchstabe a der Richtlinie 92/43/EWG aufgeführte Tierarten, europäische Vogelarten oder solche Arten betroffen, die in einer Rechtsverordnung nach § 54 Absatz 1 Nummer 2 aufgeführt sind, liegt ein Verstoß gegen*

1. *das Tötungs- und Verletzungsverbot nach Absatz 1 Nummer 1 nicht vor, wenn die Beeinträchtigung durch den Eingriff oder das Vorhaben das Tötungs- und Verletzungsrisiko für Exemplare der betroffenen Arten nicht signifikant erhöht und diese Beeinträchtigung bei Anwendung der gebotenen, fachlich anerkannten Schutzmaßnahmen nicht vermieden werden kann,*
2. *das Verbot des Nachstellens und Fangens wild lebender Tiere und der Entnahme, Beschädigung oder Zerstörung ihrer Entwicklungsformen nach Absatz 1 Nummer 1 nicht vor, wenn die Tiere oder ihre Entwicklungsformen im Rahmen einer erforderlichen Maßnahme, die auf den Schutz der Tiere vor Tötung oder Verletzung oder ihrer Entwicklungsformen vor Entnahme, Beschädigung oder Zerstörung und die Erhaltung der ökologischen Funktion der Fortpflanzungs- oder Ruhestätten im räumlichen Zusammenhang gerichtet ist, beeinträchtigt werden und diese Beeinträchtigungen unvermeidbar sind,*
3. *das Verbot nach Absatz 1 Nummer 3 nicht vor, wenn die ökologische Funktion der von dem Eingriff oder Vorhaben betroffenen Fortpflanzungs- und Ruhestätten im räumlichen Zusammenhang weiterhin erfüllt wird.*

Soweit erforderlich, können auch vorgezogene Ausgleichsmaßnahmen festgelegt werden. Für Standorte wild lebender Pflanzen der in Anhang IV Buchstabe b der Richtlinie 92/43/EWG aufgeführten Arten gelten die Sätze 2 und 3 entsprechend. Sind andere besonders geschützte Arten betroffen, liegt bei Handlungen zur Durchführung eines Eingriffs oder Vorhabens kein Verstoß gegen die Zugriffs-, Besitz- und Vermarktungsverbote vor.

Entsprechend der obigen Ausführung gelten die artenschutzrechtlichen Verbote bei nach § 15 zulässigen Eingriffen in Natur und Landschaft sowie nach den Vorschriften des Baugesetzbuches zulässigen Vorhaben im Sinne des § 18 Abs. 2 Satz 1 nur für die in Anhang IV der FFH-RL aufgeführten Tierarten, für alle europäischen Vogelarten sowie für solche Arten, die in einer Rechtsverordnung nach § 54 Abs. 1 Nummer 2 aufgeführt sind.

3 BEGRIFFSBESTIMMUNGEN

Die Begriffsbestimmungen und die fachliche Auslegung der Verbotstatbestände der nachfolgenden Untersuchung stützen sich auf die vorgeschlagenen Definitionen im Zusammenhang mit den Grundtatbeständen des § 44 Abs. 1 BNatSchG der Bund/Länderarbeitsgemeinschaft Naturschutz, Landschaftspflege und Erholung (LANA), stA „Arten- und Biotopschutz“ (September 2009).

Entsprechend ist eine Verschlechterung des Erhaltungszustandes *„immer dann anzunehmen, wenn sich als Folge der Störung die Größe oder der Fortpflanzungserfolg der lokalen Population signifikant und nachhaltig verringert. Bei häufigen und weit verbreiteten Arten führen kleinräumige Störungen einzelner Individuen im Regelfall nicht*

zu einem Verstoß gegen das Störungsverbot. Störungen an den Populationszentren können aber auch bei häufigeren Arten zur Überwindung der Erheblichkeitsschwelle führen. Demgegenüber kann bei landesweit seltenen Arten mit geringen Populationsgrößen eine signifikante Verschlechterung bereits dann vorliegen, wenn die Fortpflanzungsfähigkeit, der Bruterfolg oder die Überlebenschancen einzelner Individuen beeinträchtigt oder gefährdet werden.“

4 METHODISCHES VORGEHEN

4.1 Artenschutzrechtliche Untersuchung nach § 44 BNatSchG

Gegenstand der saP sind Arten nach Anhang IV der FFH-Richtlinie und europäische Vogelarten, deren Anwesenheit im Untersuchungsgebiet nicht von vorneherein ausgeschlossen werden kann. Somit können in einem ersten Schritt (Relevanzprüfung) die Arten von einer weiteren Prüfung ausgeschlossen werden, die aufgrund vorliegender Daten (Verbreitungskarten, Verzeichnis der in Niedersachsen besonders oder streng geschützten Arten (THEUNERT 2008a und 2008b)), eigener Erfahrungen/ Kenntnisse und dem Wissensstand der Mitarbeiter des Planungsbüros regionalplan & uvp als nicht relevant für das Vorhabensgebiet identifiziert werden können.

In einem weiteren Schritt wird durch Bestandsaufnahmen die einzelartenbezogene Bestandssituation im Wirkraum des Vorhabens erhoben. Auf Basis dieser Untersuchungen können dann die Arten identifiziert werden, die vom Vorhaben tatsächlich betroffen sind bzw. betroffen sein können. Auf Grund der Ergebnisse der Bestandsaufnahme sind die Ergebnisse der Relevanzprüfung nochmals auf Plausibilität zu kontrollieren.

In die Beurteilung, ob artenschutzrechtliche Verbotstatbestände erfüllt sind, werden Vorkehrungen zur Vermeidung von Beeinträchtigungen sowie Maßnahmen zur Wahrung der kontinuierlichen ökologischen Funktionalität einbezogen.

Vorkehrungen zur Vermeidung von Beeinträchtigungen setzen am Projekt an. Sie führen dazu, dass Projektwirkungen entweder vollständig unterbleiben oder soweit abgemildert werden, dass - auch individuenbezogen - keine erhebliche Einwirkung auf geschützte Arten erfolgt (z. B. Anbringen von Fledermaus-Überflughilfen).

Maßnahmen zur Wahrung der kontinuierlichen ökologischen Funktionalität („CEF-Maßnahmen“ - continuous ecological functionality-measures im Guidance document der EU-KOMMISSION (Hrsg. 2007)) setzen unmittelbar am betroffenen Bestand der geschützten Arten an. Sie dienen dazu, die Funktion der konkret betroffenen Lebensstätte für die betroffene (Teil-)Population in qualitativer und quantitativer Hinsicht zu erhalten. Dabei muss die Kontinuität der Lebensstätte gesichert sein. CEF-Maßnahmen müssen den Charakter kompensatorischer Vermeidungsmaßnahmen (die in der Eingriffsregelung i. d. R. Ausgleichsmaßnahmen darstellen) besitzen und einen unmittelbaren räumlichen Bezug zum betroffenen Habitat erkennen lassen, z. B. in Form einer Vergrößerung eines Habitats oder der Neuschaffung von Habitaten in direkter funktioneller Beziehung zu diesem.

Werden trotz der Durchführung von Vorkehrungen zur Vermeidung Verbotstatbestände erfüllt, so dienen **Kompensationsmaßnahmen** (FCS- Maßnahmen) dem Erhalt des derzeitigen (günstigen) Erhaltungszustandes der betroffenen Art. Diese Maßnahmen müssen aus den spezifischen Empfindlichkeiten und ökologischen Erfordernissen der jeweiligen betroffenen Art bzw. Population abgeleitet werden, d. h. sie sind an die jeweilige Art und an die Funktionalität auszurichten. Auch hinsichtlich der zeitlichen Komponente ist zu beachten, dass keine Zeitlücke entsteht, in der eine irreversible Schwächung der Population zu befürchten ist.

5 DATENGRUNDLAGE

Als Datengrundlage für die saP dienen folgende Veröffentlichungen:

- Verzeichnis der in Niedersachsen besonders oder streng geschützten Arten; Teil A: Wirbeltiere, Pflanzen und Pilze sowie Teil B: Wirbellose Tiere mit Stand vom 1. November 2008 (THEUNERT 2008a und 2008b)
- Rote Liste gefährdeter Tiere Deutschlands (BINOT et al. 1998)
- Rote Liste gefährdeter Tiere, Pflanzen und Pilze Deutschlands; Band 1: Wirbeltiere (BfN 2009)
- Rote Liste der Brutvögel Deutschlands (GRÜNEBERG et al. 2015)
- Rote Liste und Gesamtartenliste der Säugetiere Deutschlands (MEINIG et al. 2008)
- Rote Liste gefährdeter Pflanzen Deutschlands (LUDWIG & SCHNITTLER 1996)
- Rote Liste der gefährdeten Biotoptypen (FINCK et al. 2017)
- Rote Liste und Florenliste der Farn- und Blütenpflanzen in Niedersachsen und Bremen (GARVE 2004)
- Rote Liste der in Niedersachsen und Bremen gefährdeten Brutvögel (KRÜGER & NIPKOW 2015)
- Rote Liste der in Niedersachsen und Bremen gefährdeten Säugetierarten (HECKENROTH 1993)
- Rote Liste der Libellen Niedersachsens und Bremen (ALTMÜLLER & CLAUSNITZER 2010)
- Rote Listen und Gesamtartenlisten der Amphibien und Reptilien in Niedersachsen und Bremen (PODLOUCKY, R. & C. FISCHER 2013)
- Rote Liste der in Niedersachsen und Bremen gefährdeten Heuschrecken (GREIN 2005)

- Rote Liste der in Niedersachsen gefährdeten Großschmetterlinge (LOBENSTEIN 2004)
- Rote Liste der in Niedersachsen und Bremen gefährdeten Webspinnen (FINCH 2004)
- Rote Liste der in Niedersachsen und Bremen gefährdeten Sandlaufkäfer und Laufkäfer (AßMANN et al. 2003)
- Rote Liste der in Niedersachsen und Bremen gefährdeten Wasserkäfer (HAASE 1996)
- Rote Liste und Gesamtartenliste der Flechten in Niedersachsen und Bremen (HAUCK & DE BRUYN 2010)
- Atlas der Brutvögel Niedersachsens 1981 – 1995 und des Landes Bremen (HECKENROTH & LASKE 1997)
- Atlas der Brutvögel in Niedersachsen und Bremen 2005 – 2008 (KRÜGER et al. 2014)
- Wichtige Brut- und Rastvogelgebiete in Niedersachsen (MELTER & SCHREIBER 2000)
- Handbuch der Fledermäuse Europas und Nordwestafrikas (DIETZ et al. 2007)
- Zur Verbreitung der Amphibien und Reptilien in Niedersachsen (PODLOUCKY et al. 1991)
- Verbreitungsatlas der Farn- und Blütenpflanzen in Niedersachsen und Bremen (GARVE 2007)
- Ökologie und Verbreitung von Arten der FFH-RL in Deutschland (PETERSEN et al. 2003 und 2004)
- Fauna der Heuschrecken (*Ensifera* & *Caelifera*) in Niedersachsen (GREIN 2010)
- Vollzugshinweise für Arten und Lebensraumtypen (NLWKN (Hrsg.) Online im Internet)

6 WIRKFAKTOREN

Entsprechend der Beschreibung des Vorhabens werden für die artenschutzrechtliche Beurteilung folgende Wirkungen und Wirkzonen zu Grunde gelegt.

Tabelle 1: Übersicht der allgemeinen Wirkfaktoren des Vorhabens

| Baubedingte Wirkungen |
|--|
| <ul style="list-style-type: none"> • mögliche Zerstörungen von Fortpflanzungs- und Ruhestätten durch die Baumaßnahmen, • temporärer Biotop- und Bodenverlust/ temporäre Beeinträchtigung des Lebensraumes durch Bauflächen/ Baustreifen (einschließlich temporäre Veränderung der Standortverhältnisse, der Bodenstruktur, visueller und akustischer Wirkungen), • temporäre Lärm- und Schadstoffemissionen und damit einhergehende Störungen durch den Baubetrieb, • mögliche baubedingte Tötungen von Individuen, • z. T. temporärer Verlust und Verstärkung der Zerschneidung faunistischer Funktionsräume und Funktionsbeziehungen. |
| Anlagebedingte Wirkungen |
| <ul style="list-style-type: none"> • Entwertung faunistischer Funktionsräume und Funktionsbeziehungen durch verstärkte visuelle Störreize, Zerschneidungsverstärkung, Standortveränderung, • Beeinträchtigungen des Lebensraumes durch Versiegelung (Zuwegungen, Bauwerk), • Beeinträchtigungen des Lebensraumes durch zusätzliche Überbauung und Strukturveränderungen, • Biotopverlust durch Versiegelung und Überbauung/ Strukturveränderung, • Verlust faunistischer Funktionsräume und Funktionsbeziehungen durch Versiegelung/ Überbauung/Nutzungsveränderungen. |
| Betriebsbedingte Wirkungen |
| <ul style="list-style-type: none"> • mögliche Störungs- und Vertreibungswirkungen durch den Betrieb der Stallanlage (akustische und visuelle Störreize durch den veränderten Verkehrsfluss durch Ab- und Zulieferungsverkehr), • ggf. mögliche Individuenverluste durch Kollision mit Verkehr. |

Grundsätzlich wird in der folgenden Prüfung davon ausgegangen, dass die Wirkungen durch zusätzliche Stickstoffeinträge der geplanten Stallanlage nicht erheblich sind.

7 RELEVANZPRÜFUNG

Auf der Ebene des Genehmigungsverfahrens sind prinzipiell alle im Land Niedersachsen vorkommenden Arten des Anhangs IV der FFH-RL und alle im Land Niedersachsen vorkommenden europäischen Vogelarten gemäß Artikel 1 der VSch-RL betrachtungsrelevant. Dieses umfangreiche Artenspektrum soll im Rahmen der Relevanzprüfung zunächst auf die Arten reduziert werden, die unter Beachtung der Lebensraumsansprüche im Untersuchungsraum vorkommen können und für die eine Beeinträchtigung im Sinne der Verbotstatbestände des § 44 Abs. 1 BNatSchG durch Wirkungen des Vorhabens nicht von vornherein ausgeschlossen werden kann.

Entsprechend der Verbreitungskarten, sonstiger Literatur (siehe Datengrundlage) sowie der eigenen Erfahrungen und Kenntnissen über den Planungsraum sind Vorkommen betrachtungsrelevanter Arten im Wesentlichen aus der Gruppe der Brutvögel denkbar.

Somit werden Bestandserhebungen für die oben genannte Artengruppe durchgeführt. Auf das Vorkommen weiterer streng geschützter Arten aus den anderen Artengruppen und auf das Vorkommen von Lebensraumtypen wird bei den Begehungen geachtet.

Die Dokumentation der Relevanzprüfung erfolgt in tabellarischer Form:

Die Tabellen zur Ermittlung des zu prüfenden Artenspektrums bauen auf die Hinweise zur Aufstellung der naturschutzfachlichen Angaben zur speziellen artenschutzrechtlichen Prüfung in der Straßenplanung (Fassung mit Stand 03/2011) der Obersten Baubehörde im Bayrischen Staatsministerium auf.

Die Kürzel der Spalten am Tabellenanfang haben folgende Bedeutung:

V: Verbreitungsgebiet

X = Das Vorhaben liegt innerhalb des bekannten Verbreitungsgebiets der Art in Niedersachsen oder keine Angaben zur Verbreitung der Art in Niedersachsen vorhanden (k.A.).

0 = Das Vorhaben liegt außerhalb des bekannten Verbreitungsgebiets der Art in Niedersachsen.

L: Lebensraum

X = Der erforderliche Lebensraum/ die spezifischen Habitatansprüche der Art sind voraussichtlich erfüllt oder keine Angabe möglich (k.A.).

0 = Der erforderliche Lebensraum kommt nicht vor bzw. die spezifischen Habitatansprüche der Art sind mit Sicherheit nicht erfüllt.

E: Empfindlichkeit der Art gegenüber den Wirkungen

X = Die Wirkungsempfindlichkeit der Art ist gegeben bzw. nicht auszuschließen.

0 = Die Wirkungsempfindlichkeit der Art ist projektspezifisch so gering, dass mit hinreichender Sicherheit davon auszugehen ist, dass keine Verbotstatbestände ausgelöst werden können (i. d. R. nur weit verbreitete, ungefährdete Arten).

Arten, bei denen die Kategorie V (Verbreitungsgebiet) mit „0“ bewertet wurde, sind als nicht betrachtungsrelevant identifiziert und können damit von den weiteren Prüfschritten ausgeschlossen werden.

Für alle weiteren Arten werden die Kategorien „Lebensraum“ und „Empfindlichkeit“ abgeprüft. Arten, bei denen die Kategorie „Lebensraum“ mit „0“ bewertet wurde, sind als

nicht betrachtungsrelevant identifiziert und können damit von den weiteren Prüfschritten ausgeschlossen werden.

Bei den Arten, wo der erforderliche Lebensraum bzw. die spezifischen Habitatansprüche voraussichtlich erfüllt sind oder keine Angaben möglich sind und die Empfindlichkeit gegenüber den Wirkungen des geplanten Vorhabens gegeben sind bzw. nicht auszuschließen sind, erfolgt die Betrachtung der möglichen Betroffenheit Art für Art. Entsprechend werden diese Arten der weiteren saP zu Grunde gelegt.

7.1 Arten des Anhang IV der FFH-RL

Tierarten:

| Kategorie | | | Art | Wissenschaftlicher Name | RL Nds | RL D | sg |
|------------------------------------|---|---|-----------------------|----------------------------------|--------|------|----|
| V | L | E | | | | | |
| Fledermäuse | | | | | | | |
| X | X | 0 | Abendsegler | <i>Nyctalus noctula</i> | 2 | V | x |
| X | 0 | | Bechsteinfledermaus | <i>Myotis bechsteinii</i> | 2 | 2 | x |
| X | X | 0 | Braunes Langohr | <i>Plecotus auritus</i> | 2 | V | x |
| X | X | 0 | Breitflügelfledermaus | <i>Eptesicus serotinus</i> | 2 | G | x |
| X | X | 0 | Fransenfledermaus | <i>Myotis nattereri</i> | 2 | * | x |
| 0 | | | Graues Langohr | <i>Plecotus austriacus</i> | 2 | 2 | x |
| X | X | 0 | Große Bartfledermaus | <i>Myotis brandtii</i> | 2 | V | x |
| 0 | | | Großes Mausohr | <i>Myotis myotis</i> | 2 | V | x |
| X | X | 0 | Kleine Bartfledermaus | <i>Myotis mystacinus</i> | 2 | V | x |
| 0 | | | Kleine Hufeisennase | <i>Rhinolophus hipposideros</i> | 0 | 1 | x |
| X | X | 0 | Kleiner Abendsegler | <i>Nyctalus leisleri</i> | 1 | D | x |
| 0 | | | Mopsfledermaus | <i>Barbastella barbastellus</i> | 1 | 2 | x |
| X | 0 | | Mückenfledermaus | <i>Pipistrellus pygmaeus</i> | N | D | x |
| 0 | | | Nordfledermaus | <i>Eptesicus nilssonii</i> | 2 | G | x |
| X | X | 0 | Rauhautfledermaus | <i>Pipistrellus nathusii</i> | 2 | * | x |
| X | X | 0 | Teichfledermaus | <i>Myotis dasycneme</i> | ◇ | D | |
| X | X | 0 | Wasserfledermaus | <i>Myotis daubentonii</i> | 3 | * | x |
| 0 | | | Zweifarbflödermaus | <i>Vespertilio murinus</i> | 1 | D | x |
| X | X | 0 | Zwergfledermaus | <i>Pipistrellus pipistrellus</i> | 3 | * | x |
| Säugetiere ohne Fledermäuse | | | | | | | |
| X | 0 | | Biber | <i>Castor fiber</i> | 0 | V | x |
| 0 | | | Birkenmaus | <i>Sicista betulina</i> | G | 1 | x |
| 0 | | | Braunbär | <i>Ursus arctos</i> | 0 | 0 | x |
| 0 | | | Europäischer Nerz | <i>Mustela lutreola</i> | 0 | 0 | |
| 0 | | | Feldhamster | <i>Cricetus cricetus</i> | 2 | 1 | x |
| X | 0 | | Fischotter | <i>Lutra lutra</i> | 1 | 3 | x |
| 0 | | | Großer Tümmler | <i>Tursiops truncatus</i> | 1 | 0 | x |

| Kategorie | | | Art | Wissenschaftlicher Name | RL Nds | RL D | sg |
|--------------------|---|---|--------------------------|---------------------------------|--------|------|----|
| V | L | E | | | | | |
| 0 | | | Haselmaus | <i>Muscardinus avellanarius</i> | R | G | x |
| 0 | | | Luchs | <i>Lynx lynx</i> | 0 | 2 | x |
| 0 | | | Schweinswal | <i>Phocoena phocoena</i> | 1 | 2 | x |
| 0 | | | Wildkatze | <i>Felis silvestris</i> | 2 | 3 | x |
| 0 | | | Wisent | <i>Bison bonasus</i> | 0 | 0 | x |
| X | 0 | | Wolf | <i>Canis lupus</i> | 0 | 1 | x |
| Kriechtiere | | | | | | | |
| 0 | | | Europ. Sumpfschildkröte | <i>Emys orbicularis</i> | 0 | 1 | x |
| 0 | | | Schlingnatter | <i>Coronella austriaca</i> | 2 | 3 | x |
| X | 0 | | Zauneidechse | <i>Lacerta agilis</i> | 3 | V | x |
| Lurche | | | | | | | |
| 0 | | | Geburtshelferkröte | <i>Alytes obstetricans</i> | 2 | 3 | x |
| 0 | | | Gelbbauchunke | <i>Bombina variegata</i> | 1 | 2 | x |
| X | 0 | | Kammolch | <i>Triturus cristatus</i> | 3 | V | x |
| X | 0 | | Kleiner Wasserfrosch | <i>Pelophylax lessonae</i> | G | G | x |
| X | 0 | | Knoblauchkröte | <i>Pelobates fuscus</i> | 3 | 3 | x |
| X | 0 | | Kreuzkröte | <i>Bufo calamita</i> | 2 | V | x |
| X | 0 | | Laubfrosch | <i>Hyla arborea</i> | 2 | 3 | x |
| X | 0 | | Moorfrosch | <i>Rana arvalis</i> | 3 | 3 | x |
| 0 | | | Rotbauchunke | <i>Bombina bombina</i> | 2 | 2 | x |
| 0 | | | Springfrosch | <i>Rana dalmatina</i> | 3 | - | x |
| 0 | | | Wechselkröte | <i>Pseudepidalea viridis</i> | 1 | 3 | x |
| Fische | | | | | | | |
| 0 | | | Nordseeschnäpel | <i>Coregonus oxyrhynchus</i> | 0 | 0 | x |
| 0 | | | Stör | <i>Acipenser sturio</i> | 0 | 0 | x |
| Libellen | | | | | | | |
| 0 | | | Asiatische Keiljungfer | <i>Gomphus flavipes</i> | 2 | G | x |
| 0 | | | Östliche Moosjungfer | <i>Leucorrhinia albifrons</i> | R | 1 | x |
| 0 | | | Zierliche Moosjungfer | <i>Leucorrhinia caudalis</i> | R | 1 | x |
| 0 | | | Große Moosjungfer | <i>Leucorrhinia pectoralis</i> | 2 | 2 | x |
| 0 | | | Grüne Flussjungfer | <i>Ophiogomphus cecilia</i> | 3 | 2 | x |
| 0 | | | Grüne Mosaikjungfer | <i>Aeshna viridis</i> | 1 | 1 | x |
| 0 | | | Sibirische Winterlibelle | <i>Sympecma paedisca</i> | 1 | 2 | x |
| Käfer | | | | | | | |
| 0 | | | Grubenlaufkäfer | <i>Carabus variolosus</i> | 0 | 1 | x |
| 0 | | | Heldbock | <i>Cerambyx cerdo</i> | ◇ | 1 | x |
| 0 | | | Breitrand | <i>Dytiscus latissimus</i> | 1 | 1 | x |

| Kategorie | | | Art | Wissenschaftlicher Name | RL Nds | RL D | sg |
|--------------------|---|---|---------------------------------------|-------------------------------|--------|------|----|
| V | L | E | | | | | |
| 0 | | | Schmalbindiger Breitflügel-Tauchkäfer | <i>Graphoderus bilineatus</i> | 0 | 1 | x |
| 0 | | | Eremit | <i>Osmoderma eremita</i> | ◇ | 2 | x |
| Tagfalter | | | | | | | |
| 0 | | | Wald-Wiesenvögelchen | <i>Coenonympha hero</i> | 1 | 1 | x |
| 0 | | | Eschen- Scheckenfalter | <i>Euphydryas maturna</i> | 0 | 1 | x |
| 0 | | | Schwarzfleckiger Ameisenbläuling | <i>Maculinea arion</i> | 1 | 2 | x |
| 0 | | | Dunkler Wiesenknopf-Ameisenbläuling | <i>Maculinea nausithous</i> | 1 | 3 | x |
| 0 | | | Heller Wiesenknopf-Ameisenbläuling | <i>Maculinea teleius</i> | 0 | 2 | x |
| 0 | | | Großer Feuerfalter | <i>Lycaena dispar</i> | 0 | 2 | x |
| 0 | | | Blauschillernder Feuerfalter | <i>Lycaena helle</i> | 0 | 1 | x |
| 0 | | | Schwarzer Apollofalter | <i>Parnassius mnemosyne</i> | 0 | 1 | x |
| Nachtfalter | | | | | | | |
| 0 | | | Nachtkerzenschwärmer | <i>Proserpinus proserpina</i> | 2 | V | x |
| Schnecken | | | | | | | |
| 0 | | | Zierliche Tellerschnecke | <i>Anisus vorticulus</i> | ◇ | 1 | x |
| Muscheln | | | | | | | |
| 0 | | | Bachmuschel | <i>Unio crassus</i> | ◇ | 1 | x |

Gefäßpflanzen:

| Kategorie | | | Art | Wissenschaftlicher Name | RL Nds | RL D | sg |
|-----------|---|---|---------------------------|------------------------------|--------|------|----|
| V | L | E | | | | | |
| 0 | | | Kriechender Sellerie | <i>Apium repens</i> | 1 | 1 | x |
| 0 | | | Einfache Mondraute | <i>Botrychium simplex</i> | 0 | 2 | x |
| 0 | | | Frauenschuh | <i>Cypripedium calceolus</i> | 2 | 3 | x |
| 0 | | | Sand-Silberscharte | <i>Jurinea cyanooides</i> | 0 | 2 | x |
| 0 | | | Sumpf-Glanzkrout | <i>Liparis loeselii</i> | 2 | 2 | x |
| X | 0 | | Froschkraut | <i>Luronium natans</i> | 2 | 2 | x |
| 0 | | | Schierling- Wasserfenchel | <i>Oenanthe coniooides</i> | 1 | 1 | x |
| 0 | | | Moor- Steinbrech | <i>Saxifraga hirculus</i> | 0 | 1 | x |
| 0 | | | Vorblattloses Leinblatt | <i>Thesium ebracteatum</i> | 1 | 1 | x |
| 0 | | | Prächtiger Dünnfarn | <i>Trichomanes speciosum</i> | R | ◇ | x |

| LEGENDE | |
|---|--|
| RL D | Rote Liste Deutschland |
| RL Nds | Rote Liste Niedersachsen |
| Gefährdungskategorien der Roten Listen (D und Nds): | |
| 0 | Bestand erloschen (ausgestorben oder verschollen) |
| 1 | Vom Erlöschen/ Aussterben bedroht |
| 2 | Stark gefährdet |
| 3 | Gefährdet |
| G | Gefährdung unbekanntes Ausmaßes |
| R | Extrem selten (Arten mit geographischer Restriktion) |
| V | Vorwarnliste |
| D | Daten unzureichend |
| * | Keine Gefährdung/ ungefährdet |
| ◇ | Nicht bewertet/ keine Rote Liste vorhanden |
| N | erst nach Veröffentlichung der Roten Liste nachgewiesen (Status unbekannt) |
| sg | x = streng geschützte Art nach § 7 Abs. 2 Nr. 14 BNatSchG |

7.2 Regelmäßige Gastvögel Niedersachsens nach Art. 4 Abs. 1 und 2 der EU-Vogelschutzrichtlinie

| Kategorie | | | Art | Wissenschaftlicher Name | Gastvogelart |
|-----------|---|---|----------------------|----------------------------------|--------------|
| V | L | E | | | |
| X | X | 0 | Austernfischer | <i>Haematopus ostralegus</i> | Zug |
| X | X | 0 | Baumfalke | <i>Falco subbuteo</i> | Zug |
| X | 0 | | Bekassine | <i>Gallinago gallinago</i> | Zug |
| 0 | | | Bergente | <i>Aythya marila</i> | Zug |
| X | 0 | | Blässgans | <i>Anser albifrons</i> | Zug |
| X | 0 | | Blässhuhn | <i>Fulica atra</i> | Zug |
| X | 0 | | Blaukehlchen | <i>Luscinia svecica</i> | Anh I |
| 0 | | | Brachpieper | <i>Anthus campestris</i> | Anh I |
| X | 0 | | Brandgans | <i>Tadorna tadorna</i> | Zug |
| 0 | | | Brandseeschwalbe | <i>Sterna sandvicensis</i> | Anh I |
| X | 0 | | Braunkehlchen | <i>Saxicola rubetra</i> | Zug |
| X | 0 | | Bruchwasserläufer | <i>Tringa glareola</i> | Anh I |
| 0 | | | Drosselrohrsänger | <i>Acrocephalus arundinaceus</i> | Zug |
| X | 0 | | Dunkler Wasserläufer | <i>Tringa erythropus</i> | Zug |
| 0 | | | Eiderente | <i>Somateria mollissima</i> | Zug |
| X | 0 | | Eisvogel | <i>Alcedo atthis</i> | Anh I |
| X | X | 0 | Feldlerche | <i>Alauda arvensis</i> | Zug |
| X | 0 | | Fischadler | <i>Pandion haliaetus</i> | Anh I |
| X | 0 | | Flussregenpfeifer | <i>Charadrius dubius</i> | Zug |
| 0 | | | Flusseeeschwalbe | <i>Sterna hirundo</i> | Anh I |

| Kategorie | | | Art | Wissenschaftlicher Name | Gastvogelart |
|-----------|---|---|---------------------|--------------------------------|--------------|
| V | L | E | | | |
| X | 0 | | Flussuferläufer | <i>Actitis hypoleucos</i> | Zug |
| X | 0 | | Gänsesäger | <i>Mergus merganser</i> | Zug |
| X | X | 0 | Gartenrotschwanz | <i>Phoenicurus phoenicurus</i> | Zug |
| 0 | | | Goldregenpfeifer | <i>Pluvialis apricaria</i> | Anh I |
| 0 | | | Grauammer | <i>Emberiza calandra</i> | Zug |
| X | 0 | | Graugans | <i>Anser anser</i> | Zug |
| X | 0 | | Graureiher | <i>Ardea cinerea</i> | Zug |
| X | 0 | | Großer Brachvogel | <i>Numenius arquata</i> | Zug |
| X | 0 | | Grünschenkel | <i>Tringa nebularia</i> | Zug |
| X | 0 | | Haubentaucher | <i>Podiceps cristatus</i> | Zug |
| X | 0 | | Heidelerche | <i>Lullula arborea</i> | Anh I |
| X | X | 0 | Heringsmöwe | <i>Larus fuscus</i> | Zug |
| X | X | 0 | Höckerschwan | <i>Cygnus olor</i> | Zug |
| X | 0 | | Kampfläufer | <i>Philomachus pugnax</i> | Anh I |
| X | X | 0 | Kanadagans | <i>Branta canadensis</i> | Zug |
| X | X | 0 | Kiebitz | <i>Vanellus vanellus</i> | Zug |
| 0 | | | Kiebitzregenpfeifer | <i>Pluvialis squatarola</i> | Zug |
| X | 0 | | Kleinspecht | <i>Dryobates minor</i> | Zug |
| X | 0 | | Knäkente | <i>Anas querquedula</i> | Zug |
| 0 | | | Knutt | <i>Calidris canutus</i> | Zug |
| 0 | | | Kolbenente | <i>Netta rufina</i> | Zug |
| X | 0 | | Kormoran | <i>Phalacrocorax carbo</i> | Zug |
| X | X | 0 | Kornweihe | <i>Circus cyaneus</i> | Anh I |
| X | 0 | | Kranich | <i>Grus grus</i> | Anh I |
| X | 0 | | Krickente | <i>Anas crecca</i> | Zug |
| 0 | | | Kurzschnebelgans | <i>Anser brachyrhynchus</i> | Zug |
| 0 | | | Küstenseeschwalbe | <i>Sterna paradisaea</i> | Anh I |
| X | X | 0 | Lachmöwe | <i>Larus ridibundus</i> | Zug |
| X | 0 | | Löffelente | <i>Anas clypeata</i> | Zug |
| 0 | | | Löffler | <i>Platalea leucorodia</i> | Anh I |
| 0 | | | Mantelmöwe | <i>Larus marinus</i> | Zug |
| X | X | 0 | Merlin | <i>Falco columbarius</i> | Anh I |
| 0 | | | Mittelsäger | <i>Mergus serrator</i> | Zug |
| X | 0 | | Nachtigall | <i>Luscinia megarhynchos</i> | Zug |
| X | 0 | | Neuntöter | <i>Lanius collurio</i> | Anh I |
| 0 | | | Ohrentaucher | <i>Podiceps auritus</i> | Anh I |
| 0 | | | Ortolan | <i>Emberiza hortulana</i> | Anh I |
| X | 0 | | Pfeifente | <i>Anas penelope</i> | Zug |
| 0 | | | Pfuhschnepfe | <i>Limosa lapponica</i> | Anh I |

| Kategorie | | | Art | Wissenschaftlicher Name | Gastvogelart |
|-----------|---|---|--------------------|-----------------------------------|--------------|
| V | L | E | | | |
| X | 0 | | Pirol | <i>Oriolus oriolus</i> | Zug |
| 0 | | | Prachtttaucher | <i>Gavia arctica</i> | Anh I |
| X | 0 | | Raubwürger | <i>Lanius excubitor</i> | Zug |
| 0 | | | Raufußkauz | <i>Aegolius funereus</i> | Anh I |
| 0 | | | Regenbrachvogel | <i>Numenius phaeopus</i> | Zug |
| X | 0 | | Reiherente | <i>Aythya fuligula</i> | Zug |
| 0 | | | Ringelgans | <i>Branta bernicla</i> | Zug |
| X | 0 | | Rohrdommel | <i>Botaurus stellaris</i> | Anh I |
| 0 | | | Rohrschwirl | <i>Locustella luscinioides</i> | Zug |
| X | X | 0 | Rohrweihe | <i>Circus aeruginosus</i> | Anh I |
| 0 | | | Rothalstaucher | <i>Podiceps grisegena</i> | Zug |
| 0 | | | Rotkehlpieper | <i>Anthus cervinus</i> | Anh I |
| X | 0 | | Rotmilan | <i>Milvus milvus</i> | Anh I |
| X | 0 | | Rotschenkel | <i>Tringa totanus</i> | Zug |
| X | X | 0 | Saatgans | <i>Anser fabalis</i> | Zug |
| X | 0 | | Saatkrähe | <i>Corvus frugilegus</i> | Zug |
| 0 | | | Säbelschnäbler | <i>Recurvirostra avosetta</i> | Anh I |
| 0 | | | Sanderling | <i>Calidris alba</i> | Zug |
| 0 | | | Sandregenpfeifer | <i>Charadrius hiaticula</i> | Zug |
| X | X | 0 | Schafstelze | <i>Motacilla flava</i> | Zug |
| 0 | | | Schellente | <i>Bucephala clangula</i> | Zug |
| X | 0 | | Schilfrohrsänger | <i>Acrocephalus schoenobaenus</i> | Zug |
| X | 0 | | Schnatterente | <i>Anas strepera</i> | Zug |
| X | 0 | | Schwarzhalstaucher | <i>Podiceps nigricollis</i> | Zug |
| X | 0 | | Schwarzkehlchen | <i>Saxicola rubicola</i> | Zug |
| 0 | | | Schwarzkopfmöwe | <i>Larus melanocephalus</i> | Anh I |
| X | X | 0 | Schwarzmilan | <i>Milvus migrans</i> | Anh I |
| 0 | | | Schwarzstorch | <i>Ciconia nigra</i> | Anh I |
| X | 0 | | Seeadler | <i>Haliaeetus albicilla</i> | Anh I |
| 0 | | | Seeregenpfeifer | <i>Charadrius alexandrinus</i> | Zug |
| 0 | | | Sichelstrandläufer | <i>Calidris ferruginea</i> | Zug |
| X | X | 0 | Silbermöwe | <i>Larus argentatus</i> | Zug |
| X | X | 0 | Silberreiher | <i>Casmerodius albus</i> | Anh I |
| X | 0 | | Singschwan | <i>Cygnus cygnus</i> | Anh I |
| 0 | | | Sperbergrasmücke | <i>Sylvia nisoria</i> | Anh I |
| X | 0 | | Spießente | <i>Anas acuta</i> | Zug |
| X | X | 0 | Steinschmätzer | <i>Oenanthe oenanthe</i> | Zug |
| 0 | | | Steinwälzer | <i>Arenaria interpres</i> | Zug |

| Kategorie | | | Art | Wissenschaftlicher Name | Gastvogelart |
|----------------|---|---|--|--------------------------------|--------------|
| V | L | E | | | |
| 0 | | | Sterntaucher | <i>Gavia stellata</i> | Anh I |
| X | X | 0 | Stockente | <i>Anas platyrhynchos</i> | Zug |
| X | X | 0 | Sturmmöwe | <i>Larus canus</i> | Zug |
| X | 0 | | Sumpfohreule | <i>Asio flammeus</i> | Anh I |
| X | 0 | | Tafelente | <i>Aythya ferina</i> | Zug |
| X | 0 | | Teichrohrsänger | <i>Acrocephalus scirpaceus</i> | Zug |
| 0 | | | Trauerseeschwalbe | <i>Chlidonias niger</i> | Anh I |
| 0 | | | Tüpfelsumpfhuhn | <i>Porzana porzana</i> | Anh I |
| X | 0 | | Uferschnepfe | <i>Limosa limosa</i> | Zug |
| X | 0 | | Uferschwalbe | <i>Riparia riparia</i> | Zug |
| X | X | 0 | Wachtel | <i>Coturnix coturnix</i> | Zug |
| X | 0 | | Wachtelkönig | <i>Crex crex</i> | Anh I |
| X | 0 | | Waldschnepfe | <i>Scolopax rusticola</i> | Zug |
| X | 0 | | Waldwasserläufer | <i>Tringa ochropus</i> | Zug |
| X | 0 | | Wanderfalke | <i>Falco peregrinus</i> | Anh I |
| X | 0 | | Wasserralle | <i>Rallus aquaticus</i> | Zug |
| X | X | 0 | Weißstorch | <i>Ciconia ciconia</i> | Anh I |
| X | X | 0 | Weißwangengans | <i>Branta leucopsis</i> | Anh I |
| 0 | | | Wendehals | <i>Jynx torquilla</i> | Zug |
| X | X | 0 | Wespenbussard | <i>Pernis apivorus</i> | Anh I |
| X | X | 0 | Wiesenweihe | <i>Circus pygargus</i> | Anh I |
| X | 0 | | Ziegenmelker | <i>Caprimulgus europaeus</i> | Anh I |
| 0 | | | Zwergmöwe | <i>Hydrocoloeus minutus</i> | Anh I |
| X | 0 | | Zwergsäger | <i>Mergellus albellus</i> | Anh I |
| 0 | | | Zwergschnäpper | <i>Ficedula parva</i> | Anh I |
| X | 0 | | Zwergschwan | <i>Cygnus bewickii</i> | Anh I |
| 0 | | | Zwergseeschwalbe | <i>Sternula albifrons</i> | Anh I |
| 0 | | | Zwergstrandläufer | <i>Calidris minuta</i> | Zug |
| X | 0 | | Zwergtaucher | <i>Tachybaptus ruficollis</i> | Zug |
| LEGENDE | | | Gastvogelart nach EU-Vogelschutzrichtlinie | Art. 4 Abs. 1 (Anhang I) | Anh I |
| | | | | Art. 4 Abs. 2 (Zugvogelarten) | Zug |

8 ERHEBUNG DER BESTANDSSITUATION

In diesem Kapitel werden Methode und Ergebnisse der durchgeführten Bestandserhebungen für eine abschließende Bewertung der möglichen Betroffenheit europäischer Vogelarten bzw. streng geschützter Arten dargestellt.

8.1 Methodik der Bestandserfassung

Die Bestandserfassung erfolgte im Rahmen von 6 vollständigen Flächenbegehungen von Ende März bis Mitte Juli 2018. Die Erfassungstermine mit den jeweiligen kurzen Wetterbeschreibungen sind der folgenden Aufstellung zu entnehmen:

| | |
|------------|---------------------------|
| 23.03.2018 | bewölkt, 6°-9°C, 1-2 Bft |
| 24.04.2018 | bedeckt, 9°C, 2-3 Bft |
| 09.05.2018 | sonnig, 16,5°-20°C, 1 Bft |
| 24.05.2018 | sonnig, 17°-19°C, 2-3 Bft |
| 12.06.2018 | bedeckt, 15°C, 0-1 Bft |
| 12.07.2018 | sonnig, 21°-23°C, 2-3 Bft |

Als Untersuchungsraum wurde ein möglicher Wirkraum von gut 500 m um das geplante Stallbauvorhaben abgegrenzt. Die Lage und Abgrenzung des Untersuchungsraumes können dem Blatt Nr. 1 entnommen werden. Der Schwerpunkt der Bestandserfassungen lag bei der Gruppe der Vögel, da in dieser Tiergruppe mit dem Vorkommen betrachtungsrelevanter Arten zu rechnen war (vgl. Relevanzprüfung). Darüber hinaus wurde im Rahmen der Begehungen allerdings auch auf das Vorkommen streng geschützter Arten aus anderen Tiergruppen geachtet.

Für die Beurteilung der Betroffenheit ist es nicht zwingend erforderlich eine detaillierte Kartierung für alle Arten durchzuführen. Die Untersuchungstiefe hängt vielmehr maßgeblich von den naturräumlichen Gegebenheiten vor Ort ab (FRÖHLICH & SPORBECK 2010). Entsprechend wurden alle Vogelarten qualitativ erfasst, bei gefährdeten und streng geschützten Arten erfolgte die Erfassung quantitativ, die zudem kartographisch ausgewertet und dargestellt werden. Für die „Allerweltsarten“ wird ausschließlich der Status im UG festgestellt und i.d.R. auf eine Ergebnisdarstellung in Karten verzichtet. Bei den Begehungen wird auf Besonderheiten bei diesen Arten insbesondere im unmittelbaren Vorhabensbereich geachtet (z.B. hohe Brutdichte von Wiesenschafstelzen auf betroffener Ackerfläche, hohe Artenvielfalt in vom Vorhaben betroffenen Heckenstrukturen).

Die Erfassung und Wertung von Brutrevieren der Vögel erfolgte grundsätzlich angelehnt an die „Methodenstandards zur Erfassung der Brutvögel Deutschlands“ (SÜDBECK et al. 2005). Bei manchen Arten kamen Klangattrappen zum Einsatz, sofern dies in den „Methodenstandards“ für sinnvoll erachtet wird (z.B. Eulen und Spechte). In Ausnahmefällen wurden bereits einmalige Feststellungen revieranzeigender Verhaltensweisen (z.B. Reviergesang) außerhalb der Hauptdurchzugszeiten der jeweiligen Art als Brutverdacht, d.h. als mögliches Brutrevier gewertet (z.B. bei den nachtaktiven Eulenarten).

8.2 Ergebnisse

8.2.1 Vögel

In der folgenden Tabelle werden alle im Rahmen der Erfassungen 2018 im Bereich des Untersuchungsraumes festgestellten Vogelarten mit Angaben zur Gefährdung und Schutzstatus aufgelistet. Darüber hinaus wird der Status der jeweiligen Art im UG angegeben.

Tabelle 2: Auflistung der erfassten Vogelarten (Bestandsaufnahme 2018)

| Deutscher Name | Wissenschaftlicher Name | RL D | RL Nds | RL W | D AV | EG AV | VS RL | Vorkommen/Status im Untersuchungs- gebiet/ Bemerkungen |
|----------------------|---------------------------------|---------|-----------|---------|-----------|----------|---------------|---|
| Stockente | <i>Anas platyrhynchos</i> | * | * | * | | | ● | GVA, BV |
| Jagdfasan | <i>Phasianus colchicus</i> | ◇ | ◇ | - | | | ● | BV |
| Kormoran | <i>Phalacrocorax carbo</i> | * | * | * | | | ● | GVA, Ü |
| Mäusebussard | <i>Buteo buteo</i> | * | * | * | | A | ● | BV |
| Ringeltaube | <i>Columba palumbus</i> | * | * | * | | | ● | BV |
| Schwarzspecht | <i>Dryocopus martius</i> | * | * | - | SG | | Anh. I | NG |
| Buntspecht | <i>Dendrocopos major</i> | * | * | * | | | ● | BV |
| Eichelhäher | <i>Garrulus glandarius</i> | * | * | * | | | ● | BV |
| Rabenkrähe | <i>Corvus corone</i> | * | * | * | | | ● | NG |
| Kolkrabe | <i>Corvus corax</i> | * | * | * | | | ● | BV |
| Blaumeise | <i>Parus caeruleus</i> | * | * | * | | | ● | BV |
| Kohlmeise | <i>Parus major</i> | * | * | * | | | ● | BV |
| Tannenmeise | <i>Parus ater</i> | * | * | * | | | ● | BV |
| Feldlerche | <i>Alauda arvensis</i> | 3 | 3 | * | | | ● | GVA, BN |
| Rauchschwalbe | <i>Hirundo rustica</i> | 3 | 3 | * | | | ● | BV |
| Schwanzmeise | <i>Aegithalos caudatus</i> | * | * | * | | | ● | BV |
| Fitis | <i>Phylloscopus trochilus</i> | * | * | * | | | ● | BV |
| Zilpzalp | <i>Phylloscopus collybita</i> | * | * | * | | | ● | BV |
| Sumpfrohrsänger | <i>Acrocephalus palustris</i> | * | * | * | | | ● | rD |
| Mönchsgrasmücke | <i>Sylvia atricapilla</i> | * | * | * | | | ● | BN |
| Klappergrasmücke | <i>Sylvia curruca</i> | * | * | * | | | ● | BV |
| Dorngrasmücke | <i>Sylvia communis</i> | * | * | * | | | ● | BV |
| Wintergoldhähnchen | <i>Regulus regulus</i> | * | * | * | | | ● | BV |
| Sommergoldhähnchen | <i>Regulus ignicapillus</i> | * | * | * | | | ● | BV |
| Gartenbaumläufer | <i>Certhia brachydactyla</i> | * | * | * | | | ● | BV |
| Zaunkönig | <i>Troglodytes troglodytes</i> | * | * | * | | | ● | BV |
| Star | <i>Sturnus vulgaris</i> | 3 | 3 | * | | | ● | BV |
| Misteldrossel | <i>Turdus viscivorus</i> | * | * | * | | | ● | NG |
| Amsel | <i>Turdus merula</i> | * | * | * | | | ● | BV |
| Singdrossel | <i>Turdus philomelos</i> | * | * | * | | | ● | BV |
| Schwarzkehlchen | <i>Saxicola rubicola</i> | * | * | * | | | ● | GVA, BN |
| Rotkehlchen | <i>Erithacus rubecula</i> | * | * | * | | | ● | BV |
| Hausrotschwanz | <i>Phoenicurus ochruros</i> | * | * | * | | | ● | BV |
| Gartenrotschwanz | <i>Phoenicurus phoenicurus</i> | V | V | * | | | ● | GVA, BV |
| Heckenbraunelle | <i>Prunella modularis</i> | * | * | * | | | ● | BV |
| Haussperling | <i>Passer domesticus</i> | V | V | - | | | ● | BV |
| Feldsperling | <i>Passer montanus</i> | V | V | * | | | ● | BV |

| Deutscher Name | Wissenschaftlicher Name | RL D | RL Nds | RL W | D AV | EG AV | VS RL | Vorkommen/Status im Untersuchungsgebiet/ Bemerkungen |
|-------------------|----------------------------|------|--------|------|------|-------|-------|--|
| Baumpieper | <i>Anthus trivialis</i> | 3 | V | * | | | • | BV |
| Wiesenschafstelze | <i>Motacilla flava</i> | * | * | * | | | • | GVA, BN |
| Bachstelze | <i>Motacilla alba</i> | * | * | * | | | • | BN |
| Buchfink | <i>Fringilla coelebs</i> | * | * | * | | | • | BV |
| Grünfink | <i>Carduelis chloris</i> | * | * | * | | | • | BV |
| Stieglitz | <i>Carduelis carduelis</i> | * | V | * | | | • | NG |
| Bluthänfling | <i>Carduelis cannabina</i> | 3 | 3 | V | | | • | BV |
| Goldammer | <i>Emberiza citrinella</i> | V | V | * | | | • | BV |

LEGENDE

Fett-Druck streng geschützte Art nach § 7 Abs. 2 Nr. 14 BNatSchG

RL D **Rote Liste der Brutvögel Deutschlands (GRÜNEBERG et al. 2015)**

RL Nds **Rote Liste der in Niedersachsen und Bremen gefährdeten Brutvögel (KRÜGER & NIPKOW 2015)**

Gefährdungskategorien der Roten Listen (D und Nds):

- 0 Bestand erloschen (ausgestorben oder verschollen)
- 1 Vom Erlöschen/ Aussterben bedroht
- 2 Stark gefährdet
- 3 Gefährdet
- R Extrem selten (Arten mit geographischer Restriktion)
- V Vorwarnliste
- * Keine Gefährdung/ ungefährdet
- ◇ Nicht bewertet

RL W **Rote Liste wandernder Vogelarten Deutschlands (HÜPPOP et al. 2012)**

Gefährdungskategorien der RL W:

- 0 Bestand erloschen (ausgestorben oder verschollen)
- 1 Vom Erlöschen/ Aussterben bedroht
- 2 Stark gefährdet
- 3 Gefährdet
- R Extrem selten (Arten mit geographischer Restriktion)
- V Vorwarnliste
- * Keine Gefährdung/ ungefährdet
- Nicht als in Deutschland „wandernd und regelmäßig auftretend“ (Status I^w) eingestufte Vogel(unter)arten (HÜPPOP et al. 2012)

D AV **Bundesartenschutzverordnung**

SG In Anlage 1, Spalte 3 aufgelistet (nach D AV streng geschützt)

EG AV **EG-Artenschutzverordnung**

A In Anhang A aufgelistet (nach EG AV streng geschützt)

VS RL **Vogelschutzrichtlinie**

- Besonders geschützt nach Artikel 1 VS RL
- Anh. I In Anhang I aufgelistet (Arten mit besonderem Schutz)

Vorkommen / Status im Untersuchungsgebiet / Bemerkungen

- BP Brutpaar
- NG Nahrungsgast
- Ü Überflieger
- GVA Gastvogelart nach EU-Vogelschutzrichtlinie Art. 4 Abs. 1 (Anhang I) und Zugvogelarten gemäß Art. 4 Abs. 2
- BN Brutnachweis
- rD rastender Durchzügler
- W Wintergast
- BV Brutverdacht
- üD überfliegender Durchzügler
- BZF Brutzeitfeststellung

Im Rahmen der Brutvogelerfassung 2018 wurden insgesamt 45 Vogelarten im UG festgestellt. 39 Arten nutzten das Gebiet als Brutgebiet (Brutpaar (BN), Brutverdacht (BV)). Sichere Brutnachweise konnten von Feldlerche, Mönchsgrasmücke, Schwarzkehlchen, Wiesenschafstelze und Bachstelze erbracht werden. Schwarzspecht, Rabenkrähe, Misteldrossel und Stieglitz nutzten das Gebiet als Nahrungshabitat (NG). Überfliegend wurde der Kormoran festgestellt. Einmalig wurde der Sumpfrohrsänger als rastender Durchzügler (rD) beobachtet.

Als streng geschützte Arten traten Mäusebussard und Schwarzspecht im Gebiet auf.

Des Weiteren wurden Vorkommen von Vogelarten, die in der Roten Liste bzw. auf der Vorwarnliste Niedersachsens und Deutschlands geführt werden im UG festgestellt. Zu nennen sind hier Feldlerche, Rauchschwalbe, Star, Gartenrotschwanz, Haussperling, Feldsperling, Baumpieper, Stieglitz, Bluthänfling und Goldammer.

Die Brutplätze, Reviermittelpunkte und Kolonien der gefährdeten und streng geschützten Arten können dem Blatt-Nr. 1 entnommen werden. Im unmittelbaren Bereich der Vorhabensfläche (Ackerstandort) wurden zwei Reviere der Feldlerche festgestellt.

Bei den regelmäßig auftretenden Gastvogelarten nach EU-Vogelschutzrichtlinie, welche auf bestimmte Rastgebiete angewiesen bzw. für die wertvolle Bereiche (Gastvogellebensräume) in Niedersachsen herausgestellt sind (siehe Artenliste zur Bewertung von Gastvogellebensräumen In: Informationsdienst Naturschutz Niedersachsen 6/97 bzw. Vollzugshinweise für Arten und Lebensraumtypen (NLWKN 2009, NLWKN 2010)), sind Stockente, Kormoran, Feldlerche, Schwarzkehlchen, Gartenrotschwanz und Wiesenschafstelze zu nennen.

8.2.2 Weitere Arten

Im Rahmen der Erfassungen wurde auch auf das Vorkommen von Tierarten aus anderen Gruppen geachtet. Die Erfassungen ergaben keine Hinweise auf das Vorkommen weiterer streng geschützter Arten. Aufgrund der Lage und Biotopausstattung der Vorhabensfläche können Fledermausquartiere oder elementare Jagdhabitats für Fledermäuse im unmittelbaren Wirkungsbereich der geplanten Stallanlage ausgeschlossen werden. Auf eine ausführliche Auflistung und Darstellung der festgestellten weit verbreiteten Arten wird verzichtet.

8.3 Kontrolle der Ergebnisse der Relevanzprüfung auf Plausibilität

Die Ergebnisse der Bestandserfassungen im Untersuchungsraum geben keine Hinweise auf ein Vorkommen weiterer streng geschützter Arten. Die Ergebnisse der Relevanzprüfung werden durch die Bestandserfassungen 2018 entsprechend bestätigt und bekräftigt.

9 DARLEGUNG DER BETROFFENHEIT DER ARTEN

9.1 Artenschutzrechtliche Untersuchung nach § 44 BNatSchG

Grundsätzlich wird bei der Darlegung der Betroffenheit der Arten davon ausgegangen, dass die Immissionsschutzrichtwerte durch das geplante Vorhaben eingehalten werden. Somit werden erhebliche Auswirkungen durch Zusatzbelastungen an z. B. Stickstoff auf Wallhecken und Waldbereiche u. a. als (Teil-) Habitat für Vögel ausgeschlossen (siehe hierzu die Ausführungen im Kapitel 7).

9.1.1 Vögel

Bei den europäischen Vogelarten wird folgende Vorgehensweise angewandt: Für die wertgebenden, gefährdeten (einschl. Vorwarnliste) und streng geschützten Arten erfolgt in der Regel eine Art-für-Art-Betrachtung. Kommen sie lediglich als seltene Nahrungsgäste, Durchzügler oder Überflieger vor und sind ohne Bindung an das UG und werden nicht wesentlich durch die Baumaßnahme eingeschränkt, ist eine Abarbeitung in Gruppen möglich. Ungefährdete und ubiquitäre Arten werden in Gruppen, sog. ökologischen Gilden zusammengefasst (z.B. gehölbewohnende Frei- und Bodenbrüter). Es können nur Arten zusammengefasst werden, die in ihrer Lebensweise und ihrem ökologischen Anspruch vergleichbar sind und bei denen das Ergebnis der Prüfung der Betroffenheit gleich ist. Eine Art-für-Art-Betrachtung ist bei einer spezifischen Bestands- und Betroffenheitssituation gefordert.

Im Nachstehenden erfolgt die Prüfung der Verbotstatbestände nach § 44 Abs. 1 i. V. m. Abs. 5 BNatSchG (Detailanalyse) auf Grundlage der Bestandserfassungen für folgende Vogelarten:

Art-für-Art-Betrachtung (wertgebende, gefährdete und streng geschützte Arten)

- Mäusebussard (streng geschützt, ungefährdet in Nds. und D.)
- Feldlerche (gefährdet in Nds. und D.)
- Rauchschwalbe (gefährdet in Nds. und D.)
- Star (gefährdet in Nds. und D.)
- Gartenrotschwanz (Vorwarnliste in Nds. und D.)
- Haussperling (Vorwarnliste in Nds. und D.)
- Feldsperling (Vorwarnliste in Nds. und D.)
- Baumpieper (Vorwarnliste in Nds., gefährdet in D.)
- Bluthänfling (gefährdet in Nds. und D.)
- Goldammer (Vorwarnliste in Nds. und D.)

Brutvogelarten, zusammengefasst (z.B. Einteilung in ökologische Gilden)

- Nahrungsgäste, rastender Durchzügler und Überflieger, bei denen keine Einschränkungen zu erwarten sind
- Ungefährdete gehölbewohnende Frei- und Bodenbrüter
- Ungefährdete gehölbewohnende Höhlen- und Nischenbrüter
- Ungefährdete gebäudebewohnende Höhlen- und Nischenbrüter
- Ungefährdete Brutvogelarten der Acker- und Grünlandbereiche
- Ungefährdete, an Gewässern brütende Vogelarten

Es wurden im Zuge der Relevanzprüfung keine Zugvogelarten gemäß Art. 4 Abs. 1 und 2 der VSch-RL, ermittelt. Entsprechend entfällt eine weitere Prüfung.

| |
|--|
| Mäusebussard (<i>Buteo buteo</i>) |
| Bestandsdarstellung |
| <p>Kurzbeschreibung Biologie / Verbreitung in Nds. (ggf. Brut- und Gastvögel)</p> <p>Der Mäusebussard ist ein verbreiteter und häufiger Brut- und Jahresvogel. Der Brutbestand wird auf ca. 80.000 bis 135.000 Brutpaare in Deutschland und auf etwa 15.000 Reviere in Niedersachsen geschätzt (GEDEON et al. 2014, KRÜGER et al. 2014). Die Art bevorzugt Wälder und Feldgehölzbestände aller Art als Bruthabitat und jagt vorzugsweise in der offenen Agrarlandschaft (BAUER et al. 2012). Starke Bestandsschwankungen, sind u.a. durch Gradationen von Kleinsäugetern zu erklären. Seit den 60ern (1960- 1970 J.) durchaus positive Bestandsentwicklungen durch zunehmend starke Brutansiedlungen im Offenland (BAUER et al. 2012).</p> <p>Räumliche Abgrenzung der Fortpflanzungs- und Ruhestätte</p> <p>Die Fortpflanzungs- und Ruhestätte umfasst alle Orte, die für eine erfolgreiche Fortpflanzung selbst notwendig sind, wobei damit zusammenhängende Strukturen inbegriffen sein können. Dies sind allen voran der Horst- bzw. der Horstbaum sowie Strukturen, die u.a. zur Aufzucht und Betreuung des Nachwuchses dienen.</p> <p>Erhaltungszustand (falls Informationen vorliegen)</p> |
| <p>Vorkommen im Untersuchungsgebiet (nachgewiesen / potenziell vorkommend)</p> <p>Der Revierrmittelpunkt eines Mäusebussards wurde nördlich der geplanten Stallanlage in einem kleinen Waldbereich an der B70 festgestellt.</p> |
| Prüfung des Eintretens der Verbotstatbestände nach § 44 Abs. 1 i.V.m. Abs. 5 BNatSchG |
| <p>Artspezifische Vermeidungs- und/oder Minimierungsmaßnahmen:</p> <p>Nicht erforderlich.</p> <p>Vorgezogene Ausgleichsmaßnahmen (CEF-Maßnahmen):</p> <p>Nicht erforderlich.</p> |
| <p>§ 44 Abs. 1 Nr. 1 BNatSchG (Maßstab: Individuum)</p> <p>Werden Tiere verletzt, gefangen, getötet oder ihre Entwicklungsformen aus der Natur entnommen?</p> <p>Nein <input checked="" type="checkbox"/></p> <p>Ja <input type="checkbox"/></p> <p>Ja <input type="checkbox"/> nur aufgrund von unvermeidbaren Beeinträchtigungen im Zusammenhang mit § 44 Abs. 1 Nr. 3 BNatSchG</p> <p>Wird die ökologische Funktion (§ 44 Abs. 5 Satz 2 BNatSchG) der vom Vorhaben betroffenen Fortpflanzungs- und Ruhestätten im räumlichen Zusammenhang weiterhin erfüllt? (Maßstab: lokale Population)</p> <p>Ja <input type="checkbox"/></p> <p>Nein <input type="checkbox"/></p> <p><u>Baubedingt:</u></p> <p>Bei dem Bau der Stallanlage ist eine Fällung von Gehölzen nicht notwendig. Daher ist eine Verletzung oder Tötung von Individuen oder deren Entwicklungsformen ausgeschlossen.</p> <p><u>Anlage- und betriebsbedingt:</u></p> <p>Bei Betrieb der Stallanlage kann eine Verletzung oder Tötung von Individuen oder deren Entwicklungsformen ebenfalls ausgeschlossen werden.</p> |

Mäusebussard (*Buteo buteo*)**§ 44 Abs. 1 Nr. 2 BNatSchG (Maßstab: lokale Population)**

Werden Tiere während der Fortpflanzungs-, Aufzucht-, Mauser-, Überwinterungs- und Wanderzeiten erheblich gestört?

- Nein es liegt keine Störung vor bzw. die Störung führt zu keiner Verschlechterung des Erhaltungszustandes der lokalen Population
- Ja die Störung führt zu einer Verschlechterung des Erhaltungszustandes der lokalen Population

Baubedingt:

Eine erhebliche Störung für den Mäusebussard ist nicht erkennbar, da keine Gehölze beeinträchtigt werden. Geringfügige baubedingte Störungen sind zeitlich und räumlich begrenzt, so dass keine Beeinträchtigung für den Mäusebussard vorliegt.

Anlage- und betriebsbedingt:

Bei Betrieb der Stallanlage kann eine Störung ausgeschlossen werden. Der Raum ist weiterhin nutzbar für den Mäusebussard.

§ 44 Abs. 1 Nr. 3 BNatSchG (Maßstab: Individuum)

Werden Fortpflanzungs- oder Ruhestätten aus der Natur entnommen, beschädigt oder zerstört?

- Nein
- Ja

Wird die ökologische Funktion (§ 44 Abs. 5 Satz 2 BNatSchG) der vom Vorhaben betroffenen Fortpflanzungs- und Ruhestätten im räumlichen Zusammenhang weiterhin erfüllt? (Maßstab: lokale Population)

- Ja
- Nein

Baubedingt:

Es werden keine Gehölze gefällt, der Waldbestand mit Reviermittelpunkt des Mäusebussards bleibt unangetastet. Somit ist eine Zerstörung von Fortpflanzungs- und Ruhestätten der Art ausgeschlossen.

Anlage- und betriebsbedingt:

Bei Betrieb der Stallanlage kommt es ebenfalls nicht zu einer Beeinträchtigung von Fortpflanzungs- und Ruhestätten des Mäusebussards. Damit ist eine Zerstörung oder Beschädigung dieser ausgeschlossen.

- Die Verbotstatbestände nach § 44 Abs. 1 i. V. m. Abs. 5 BNatSchG werden nicht erfüllt.**
- Die Verbotstatbestände nach § 44 Abs. 1 i. V. m. Abs. 5 BNatSchG werden erfüllt. Weiter mit der Ausnahmeregelung (§ 45 Abs. 7 BNatSchG): Prüfung der Wahrung des Erhaltungszustandes als fachliche Ausnahmevoraussetzung (Maßstab: weiträumiger Bezug, nicht lokale Population).

| |
|---|
| Feldlerche (<i>Alauda arvensis</i>) |
| Bestandsdarstellung |
| <p>Kurzbeschreibung Biologie / Verbreitung in Nds. (ggf. Brut- und Gastvögel)</p> <p>Als Lebensraum werden von der Feldlerche offene Feld- und Wiesenflächen sowie Heidegebiete mit weitgehend freiem Horizont auf trockenen bis wechselfeuchten Böden und niedriger sowie abwechslungsreich strukturierter Gras- und Krautschicht herangezogen. Bevorzugt werden karge Vegetation mit offenen Stellen (BAUER et al. 2012). Die Feldlerche ist Charaktervogel in Acker- und Grünlandgebieten, Salzwiesen, Dünen(-tälern) und Heiden, weiterhin auf sonstigen Freiflächen (z.B. Brandflächen, Lichtungen, junge Aufforstungen). Sie bevorzugt karge Vegetation mit offenen Stellen und hält zu Wald- und Siedlungsflächen einen Abstand von mindestens 60-120 m, wobei einzelne Gebäude, Bäume und Gebüsche geduldet werden. Der Brutbestand wird in Deutschland auf ca. 2,5 Mio. Brutpaare, in Niedersachsen aktuell auf ca. 180.000 Brutpaare geschätzt (NLWKN 2011).</p> <p>Räumliche Abgrenzung der Fortpflanzungs- und Ruhestätte</p> <p>Als Fortpflanzungs- und Ruhestätte gelten alle Strukturen, die für eine erfolgreiche Fortpflanzung selbst notwendig sind. Dies ist in der Regel das gesamte Brutrevier.</p> <p>Erhaltungszustand (falls Informationen vorliegen)</p> <p>In Nds. ist der Erhaltungszustand der Art (Brutvögel) als ungünstig zu bewerten (NLWKN 2011).</p> |
| <p>Vorkommen im Untersuchungsgebiet (nachgewiesen / potenziell vorkommend)</p> <p>Die Feldlerche wurde mit sieben Revieren im UG festgestellt. Die Reviere befinden sich verteilt im UG. Zwei Reviere wurden unmittelbar auf der geplanten Auslaufläche festgestellt.</p> |
| Prüfung des Eintretens der Verbotstatbestände nach § 44 Abs. 1 i.V.m. Abs. 5 BNatSchG |
| <p>Artspezifische Vermeidungs- und/oder Minimierungsmaßnahmen:</p> <p><u>Vermeidungsmaßnahme V1:</u> Die Herrichtung des Baufeldes (wie das Abschieben des Oberbodens) erfolgt außerhalb der Brutzeit der auftretenden bodenbrütenden Vogelarten (Zeitraum: 1. März bis 31. Juli) zur Vermeidung baubedingter Tötungen oder Verletzungen von Bodenbrütern unterschiedlicher Strukturen.</p> <p>Vorgezogene Ausgleichsmaßnahmen (CEF-Maßnahmen):</p> <p><u>Ausgleichsmaßnahme A1:</u> Zum Ausgleich für die vorkommende Offenlandart Feldlerche ist eine 1 ha Sukzessions-Ackerbrache im räumlich funktionalen Zusammenhang in der Zeit vom 15.03. – 31.07. eines jeden Jahres bereitzustellen.</p> |
| <p>§ 44 Abs. 1 Nr. 1 BNatSchG (Maßstab: Individuum)</p> <p>Werden Tiere verletzt, gefangen, getötet oder ihre Entwicklungsformen aus der Natur entnommen?</p> <p>Nein <input checked="" type="checkbox"/></p> <p>Ja <input type="checkbox"/></p> <p>Ja <input type="checkbox"/> nur aufgrund von unvermeidbaren Beeinträchtigungen im Zusammenhang mit § 44 Abs. 1 Nr. 3 BNatSchG</p> <p>Wird die ökologische Funktion (§ 44 Abs. 5 Satz 2 BNatSchG) der vom Vorhaben betroffenen Fortpflanzungs- und Ruhestätten im räumlichen Zusammenhang weiterhin erfüllt? (Maßstab: lokale Population)</p> <p>Ja <input type="checkbox"/></p> <p>Nein <input type="checkbox"/></p> <p><u>Baubedingt:</u></p> <p>Eine Verletzung oder Tötung von Individuen oder deren Entwicklungsformen kann ausgeschlossen werden, wenn die Herrichtung des Baufeldes außerhalb der Brutzeit geschieht. Die Vermeidungsmaßnahme V1 ist zu beachten.</p> <p><u>Anlage- und betriebsbedingt:</u></p> <p>Während des Betriebs der Anlage sind Verletzungen oder Tötungen von Individuen oder deren Entwicklungsformen nahezu ausgeschlossen. Der Betrieb der Anlage mit den Gebäuden sowie der Anpflanzung führen zu einer Meidung der Feldlerchen. Sie werden in das Umfeld ausweichen.</p> |

Feldlerche (*Alauda arvensis*)

§ 44 Abs. 1 Nr. 2 BNatSchG (Maßstab: lokale Population)

Werden Tiere während der Fortpflanzungs-, Aufzucht-, Mauser-, Überwinterungs- und Wanderzeiten erheblich gestört?

- Nein es liegt keine Störung vor bzw. die Störung führt zu keiner Verschlechterung des Erhaltungszustandes der lokalen Population
- Ja die Störung führt zu einer Verschlechterung des Erhaltungszustandes der lokalen Population

Baubedingt:

Da die Herrichtung des Baufeldes außerhalb der Brutzeit geschieht, kann eine erhebliche Störung ausgeschlossen werden.

Anlage- und betriebsbedingt:

Durch den Betrieb der Anlage werden Störungen auf Feldlerchenreviere erwartet. Als Ausgleich ist die Ausgleichsmaßnahme A1 zu berücksichtigen. Damit kann eine Verschlechterung des Erhaltungszustandes der lokalen Population ausgeschlossen werden.

§ 44 Abs. 1 Nr. 3 BNatSchG (Maßstab: Individuum)

Werden Fortpflanzungs- oder Ruhestätten aus der Natur entnommen, beschädigt oder zerstört?

- Nein
- Ja

Wird die ökologische Funktion (§ 44 Abs. 5 Satz 2 BNatSchG) der vom Vorhaben betroffenen Fortpflanzungs- und Ruhestätten im räumlichen Zusammenhang weiterhin erfüllt? (Maßstab: lokale Population)

- Ja
- Nein

Baubedingt:

Eine Zerstörung von Fortpflanzungs- und Ruhestätten wird ausgeschlossen, da die Herrichtung des Baufeldes außerhalb der Brutzeit durchgeführt wird.

Anlage- und betriebsbedingt:

Durch die Stallanlage und die Auslaufläche kommt es zu einer Zerstörung von Fortpflanzungs- und Ruhestätten der Feldlerche. Zwei Reviere sind betroffen. Da im räumlichen Umfeld eine Ausgleichsfläche (Ausgleichsmaßnahme A1) geschaffen wird, bleibt die ökologische Funktion im räumlichen Zusammenhang weiterhin erfüllt.

- Die Verbotstatbestände nach § 44 Abs. 1 i. V. m. Abs. 5 BNatSchG werden nicht erfüllt.**
- Die Verbotstatbestände nach § 44 Abs. 1 i. V. m. Abs. 5 BNatSchG werden erfüllt. Weiter mit der Ausnahmeregelung (§ 45 Abs. 7 BNatSchG): Prüfung der Wahrung des Erhaltungszustandes als fachliche Ausnahmenvoraussetzung (Maßstab: weiträumiger Bezug, nicht lokale Population).

| Rauchschwalbe (<i>Hirundo rustica</i>) |
|---|
| Bestandsdarstellung |
| <p>Kurzbeschreibung Biologie / Verbreitung in Nds. (ggf. Brut- und Gastvögel)</p> <p>Als Kulturfolger leben Rauchschwalben vor allem im ländlichen Raum, wo sie Ställe, Scheunen, mitunter auch Brücken, Schächte etc. zum Bau ihrer Nester aufsuchen. Zur Nahrungssuche sind sie auf eine offene Landschaft (Felder, Wiesen, Gewässer) angewiesen und fehlen daher in städtischen Zentren (BAUER et al. 2005). Bei ungünstigen Witterungen können sich große Scharen dieser Art über Gewässern bilden (BAUER et al. 2012). Der Brutbestand wird in Deutschland auf 455.000 bis 870.000 Brutpaare geschätzt (GEDEON et al. 2014). In Niedersachsen ist der Brutbestand mit ca. 105.000 Paare angegeben (KRÜGER et al. 2014). Rauchschwalben sind Langstreckenzieher, die ihre Winterquartiere in Afrika anfliegen. In Mitteleuropa ist die Art regelmäßiger Brut- und Sommervogel.</p> <p>Räumliche Abgrenzung der Fortpflanzungs- und Ruhestätte</p> <p>Als Fortpflanzungs- und Ruhestätte gelten alle Strukturen, die für eine erfolgreiche Fortpflanzung selbst notwendig sind. Dies sind in der Regel regelmäßig genutzte Brutplätze sowie die regelmäßig genutzten Schlafplätze, auch wenn sie in der winterlichen Abwesenheit unbenutzt sind.</p> <p>Erhaltungszustand (falls Informationen vorliegen)</p> |
| <p>Vorkommen im Untersuchungsgebiet (nachgewiesen / potenziell vorkommend)</p> <p>Die umliegenden Wohnhäuser und Hofstellen sind von Rauchschwalben besiedelt. Es konnten insgesamt drei Kolonien nachgewiesen werden.</p> |
| Prüfung des Eintretens der Verbotstatbestände nach § 44 Abs. 1 i.V.m. Abs. 5 BNatSchG |
| <p>Artspezifische Vermeidungs- und/oder Minimierungsmaßnahmen:</p> <p>Nicht erforderlich.</p> <p>Vorgezogene Ausgleichsmaßnahmen (CEF-Maßnahmen):</p> <p>Nicht erforderlich.</p> |
| <p>§ 44 Abs. 1 Nr. 1 BNatSchG (Maßstab: Individuum)</p> <p>Werden Tiere verletzt, gefangen, getötet oder ihre Entwicklungsformen aus der Natur entnommen?</p> <p>Nein <input checked="" type="checkbox"/></p> <p>Ja <input type="checkbox"/></p> <p>Ja <input type="checkbox"/> nur aufgrund von unvermeidbaren Beeinträchtigungen im Zusammenhang mit § 44 Abs. 1 Nr. 3 BNatSchG</p> <p>Wird die ökologische Funktion (§ 44 Abs. 5 Satz 2 BNatSchG) der vom Vorhaben betroffenen Fortpflanzungs- und Ruhestätten im räumlichen Zusammenhang weiterhin erfüllt? (Maßstab: lokale Population)</p> <p>Ja <input type="checkbox"/></p> <p>Nein <input type="checkbox"/></p> <p><u>Baubedingt:</u></p> <p>Durch den Bau der Stallanlage werden keine Gebäude überplant, somit ist eine Verletzung oder Tötung von Individuen oder deren Entwicklungsformen ausgeschlossen.</p> <p><u>Anlage- und betriebsbedingt:</u></p> <p>Auch bei Betrieb der Anlage kommt es nicht zu einer Beeinträchtigung von Gebäuden, so dass eine Verletzung oder Tötung von Individuen oder deren Entwicklungsformen ebenfalls ausgeschlossen ist.</p> |

Rauchschwalbe (*Hirundo rustica*)

§ 44 Abs. 1 Nr. 2 BNatSchG (Maßstab: lokale Population)

Werden Tiere während der Fortpflanzungs-, Aufzucht-, Mauser-, Überwinterungs- und Wanderzeiten erheblich gestört?

- Nein es liegt keine Störung vor bzw. die Störung führt zu keiner Verschlechterung des Erhaltungszustandes der lokalen Population
- Ja die Störung führt zu einer Verschlechterung des Erhaltungszustandes der lokalen Population

Baubedingt:

Durch den Bau der Stallanlage werden keine Rauchschwalben gestört, da keine Gebäude beeinträchtigt werden.

Anlage- und betriebsbedingt:

Bei Betrieb der Stallanlage steht das Umfeld weiterhin als Nahrungshabitat uneingeschränkt zur Verfügung. Somit ist eine Störung der vorkommenden Rauchschwalbenkolonien ausgeschlossen.

§ 44 Abs. 1 Nr. 3 BNatSchG (Maßstab: Individuum)

Werden Fortpflanzungs- oder Ruhestätten aus der Natur entnommen, beschädigt oder zerstört?

Nein

Ja

Wird die ökologische Funktion (§ 44 Abs. 5 Satz 2 BNatSchG) der vom Vorhaben betroffenen Fortpflanzungs- und Ruhestätten im räumlichen Zusammenhang weiterhin erfüllt? (Maßstab: lokale Population)

Ja

Nein

Baubedingt:

Es werden keine Gebäude verändert oder abgerissen, so dass eine Zerstörung von Fortpflanzungs- und Ruhestätten der Rauchschwalbe ausgeschlossen ist.

Anlage- und betriebsbedingt:

Auch bei Betrieb der Stallanlage werden keine Gebäude beeinträchtigt, so dass eine Zerstörung von Fortpflanzungs- und Ruhestätten ebenfalls ausgeschlossen ist.

Die Verbotstatbestände nach § 44 Abs. 1 i. V. m. Abs. 5 BNatSchG werden nicht erfüllt.

Die Verbotstatbestände nach § 44 Abs. 1 i. V. m. Abs. 5 BNatSchG werden erfüllt. Weiter mit der Ausnahmeregelung (§ 45 Abs. 7 BNatSchG): Prüfung der Wahrung des Erhaltungszustandes als fachliche Ausnahmevoraussetzung (Maßstab: weiträumiger Bezug, nicht lokale Population).

| |
|--|
| Star (<i>Sturnus vulgaris</i>) |
| Bestandsdarstellung |
| <p>Kurzbeschreibung Biologie / Verbreitung in Nds. (ggf. Brut- und Gastvögel)</p> <p>Stare sind häufige Brut- und Sommervögel und können in den Niederungsgebieten z.T. auch im Winter beobachtet werden. Weiterhin ist die Art sehr häufiger und regelmäßiger Durchzügler sowie Gastvogel. Der Star ist ein Höhlenbrüter. Er brütet in Gebieten, die für größere Individuenzahlen ein entsprechendes Angebot an Brutplätzen und offenen Flächen (optimal: nicht zu trockenes kurzrasiges Grünland) zur Nahrungssuche bereitstellen kann. Es werden somit große geschlossene Wälder und völlig baum- und gehölzfreie großräumige Landschaften ohne Gebäude oder Höfe gemieden. Der Brutbestand wird in Deutschland auf ca. 2,9 bis 4,05 Mio. Brutpaare, in Niedersachsen aktuell auf ca. 300.000 bis 600.000 Brutpaare geschätzt (GEDEON et al. 2014, KRÜGER et al. 2014). Der Bestand ist laut GEDEON et al. (2014) in Deutschland als moderat abnehmend zu bezeichnen.</p> <p>Räumliche Abgrenzung der Fortpflanzungs- und Ruhestätte</p> <p>Als Fortpflanzungs- und Ruhestätte gelten alle Strukturen, die für eine erfolgreiche Fortpflanzung selbst notwendig sind. Dies ist in der Regel das gesamte Brutrevier sowie die regelmäßig genutzten Schlafplätze.</p> <p>Erhaltungszustand (falls Informationen vorliegen)</p> |
| <p>Vorkommen im Untersuchungsgebiet (nachgewiesen / potenziell vorkommend)</p> <p>Es konnte ein Revier vom Star festgestellt werden. Dieses befand sich südlich der Planfläche.</p> |
| Prüfung des Eintretens der Verbotstatbestände nach § 44 Abs. 1 i.V.m. Abs. 5 BNatSchG |
| <p>Artspezifische Vermeidungs- und/oder Minimierungsmaßnahmen:</p> <p>Nicht erforderlich.</p> <p>Vorgezogene Ausgleichsmaßnahmen (CEF-Maßnahmen):</p> <p>Nicht erforderlich.</p> |
| <p>§ 44 Abs. 1 Nr. 1 BNatSchG (Maßstab: Individuum)</p> <p>Werden Tiere verletzt, gefangen, getötet oder ihre Entwicklungsformen aus der Natur entnommen?</p> <p>Nein <input checked="" type="checkbox"/></p> <p>Ja <input type="checkbox"/></p> <p>Ja <input type="checkbox"/> nur aufgrund von unvermeidbaren Beeinträchtigungen im Zusammenhang mit § 44 Abs. 1 Nr. 3 BNatSchG</p> <p>Wird die ökologische Funktion (§ 44 Abs. 5 Satz 2 BNatSchG) der vom Vorhaben betroffenen Fortpflanzungs- und Ruhestätten im räumlichen Zusammenhang weiterhin erfüllt? (Maßstab: lokale Population)</p> <p>Ja <input type="checkbox"/></p> <p>Nein <input type="checkbox"/></p> <p><u>Baubedingt:</u></p> <p>Eine baubedingte Verletzung oder Tötung von Individuen oder deren Entwicklungsformen kann ausgeschlossen werden, da sich der Reviermittelpunkt in ausreichendem Abstand zur Planfläche befindet.</p> <p><u>Anlage- und betriebsbedingt:</u></p> <p>Während des Betriebs können Verletzungen oder Tötungen ausgeschlossen werden, da der Reviermittelpunkt außerhalb des Wirkungsbereichs der Stallanlage liegt.</p> |

Star (*Sturnus vulgaris*)**§ 44 Abs. 1 Nr. 2 BNatSchG (Maßstab: lokale Population)**

Werden Tiere während der Fortpflanzungs-, Aufzucht-, Mauser-, Überwinterungs- und Wanderzeiten erheblich gestört?

- Nein es liegt keine Störung vor bzw. die Störung führt zu keiner Verschlechterung des Erhaltungszustandes der lokalen Population
- Ja die Störung führt zu einer Verschlechterung des Erhaltungszustandes der lokalen Population

Baubedingt:

Durch den Bau der Stallanlage sind keine Störungen für den im UG vorkommenden Star zu erwarten, da sich der Reviermittelpunkt in ausreichendem Abstand zur Planfläche befindet.

Anlage- und betriebsbedingt:

Durch den Betrieb der Stallanlage sind keine Störungen auf den Star zu erwarten, da sich der Reviermittelpunkt in ausreichendem Abstand zur Planfläche befindet.

§ 44 Abs. 1 Nr. 3 BNatSchG (Maßstab: Individuum)

Werden Fortpflanzungs- oder Ruhestätten aus der Natur entnommen, beschädigt oder zerstört?

Nein

Ja

Wird die ökologische Funktion (§ 44 Abs. 5 Satz 2 BNatSchG) der vom Vorhaben betroffenen Fortpflanzungs- und Ruhestätten im räumlichen Zusammenhang weiterhin erfüllt? (Maßstab: lokale Population)

Ja

Nein

Baubedingt:

Eine Beschädigung oder Zerstörung von Fortpflanzungs- und Ruhestätten kann ausgeschlossen werden, da der Reviermittelpunkt nicht im Bereich der Planfläche liegt.

Anlage- und betriebsbedingt:

Eine Zerstörung von Fortpflanzungs- und Ruhestätten durch den Betrieb der Anlage kann ausgeschlossen werden.

- Die Verbotstatbestände nach § 44 Abs. 1 i. V. m. Abs. 5 BNatSchG werden nicht erfüllt.**
- Die Verbotstatbestände nach § 44 Abs. 1 i. V. m. Abs. 5 BNatSchG werden erfüllt. Weiter mit der Ausnahmeregelung (§ 45 Abs. 7 BNatSchG): Prüfung der Wahrung des Erhaltungszustandes als fachliche Ausnahmevoraussetzung (Maßstab: weiträumiger Bezug, nicht lokale Population).

| Gartenrotschwanz (<i>Phoenicurus phoenicurus</i>) |
|--|
| Bestandsdarstellung |
| <p>Kurzbeschreibung Biologie / Verbreitung in Nds. (ggf. Brut- und Gastvögel)</p> <p>Der Gartenrotschwanz ist ein Brutvogel lichter oder aufgelockerter Altholzbestände. Heute ist er vor allem an Streuobstwiesen, in Dörfern oder auch an Einzelgehöften mit altem Obstgärten und extensiv genutztem Grünland, in Kleingärten, Parks, Friedhöfe, Alleen, Au- und Feldgehölze zu finden. Des Weiteren besiedelt die Art Waldränder und –lichtungen, halboffene Heidelandschaften, Brand- und Windwurfflächen sowie aufgelichtete Bergmischwälder mit hohem Anteil an abgestorbenen Stämmen. Geschlossene Koniferenbestände werden vom Gartenrotschwanz gemieden (BAUER et al. 2012). Gartenrotschwänze brüten bevorzugt in Höhlen mit großem Eingang (SÜDBECK et al. 2007). Nach GRÜNEBERG et al. 2015 befindet sich der Gartenrotschwanz aktuell auf der Vorwarnliste zur Roten Liste Deutschlands. In Niedersachsen ist die Art ebenfalls auf der Vorwarnliste zu finden (KRÜGER & NIPKOW 2015). Der Brutbestand wird in Deutschland auf ca. 67.000 bis 115.000 Brutpaare und in Niedersachsen auf ca. 13.500 Reviere geschätzt (GEDEON et al. 2014, KRÜGER et al. 2014).</p> <p>Räumliche Abgrenzung der Fortpflanzungs- und Ruhestätte</p> <p>Als Fortpflanzungs- und Ruhestätte gelten alle Strukturen, die für eine erfolgreiche Fortpflanzung selbst notwendig sind. Dies ist in der Regel das gesamte Brutrevier.</p> <p>Erhaltungszustand (falls Informationen vorliegen)</p> |
| <p>Vorkommen im Untersuchungsgebiet (nachgewiesen / potenziell vorkommend)</p> <p>Während der Bestandserfassungen 2018 wurde ein Gartenrotschwanzrevier im UG festgestellt. Dieses befindet sich am Waldrand nordwestlich der Stallanlage.</p> |
| Prüfung des Eintretens der Verbotstatbestände nach § 44 Abs. 1 i.V.m. Abs. 5 BNatSchG |
| <p>Artspezifische Vermeidungs- und/oder Minimierungsmaßnahmen:</p> <p>Nicht erforderlich.</p> <p>Vorgezogene Ausgleichsmaßnahmen (CEF-Maßnahmen):</p> <p>Nicht erforderlich.</p> |
| <p>§ 44 Abs. 1 Nr. 1 BNatSchG (Maßstab: Individuum)</p> <p>Werden Tiere verletzt, gefangen, getötet oder ihre Entwicklungsformen aus der Natur entnommen?</p> <p>Nein <input checked="" type="checkbox"/></p> <p>Ja <input type="checkbox"/></p> <p>Ja <input type="checkbox"/> nur aufgrund von unvermeidbaren Beeinträchtigungen im Zusammenhang mit § 44 Abs. 1 Nr. 3 BNatSchG</p> <p>Wird die ökologische Funktion (§ 44 Abs. 5 Satz 2 BNatSchG) der vom Vorhaben betroffenen Fortpflanzungs- und Ruhestätten im räumlichen Zusammenhang weiterhin erfüllt? (Maßstab: lokale Population)</p> <p>Ja <input type="checkbox"/></p> <p>Nein <input type="checkbox"/></p> <p><u>Baubedingt:</u></p> <p>Eine baubedingte Verletzung oder Tötung von Individuen oder deren Entwicklungsformen kann ausgeschlossen werden, da Gartenrotschwänze keine Ackerflächen als Brutplatz nutzen.</p> <p><u>Anlage- und betriebsbedingt:</u></p> <p>Während des Betriebs können Verletzungen oder Tötungen ausgeschlossen werden, da sich das Revier außerhalb des Wirkungsbereiches der Stallanlage befindet.</p> |

Gartenrotschwanz (*Phoenicurus phoenicurus*)**§ 44 Abs. 1 Nr. 2 BNatSchG (Maßstab: lokale Population)**

Werden Tiere während der Fortpflanzungs-, Aufzucht-, Mauser-, Überwinterungs- und Wanderzeiten erheblich gestört?

- Nein es liegt keine Störung vor bzw. die Störung führt zu keiner Verschlechterung des Erhaltungszustandes der lokalen Population
- Ja die Störung führt zu einer Verschlechterung des Erhaltungszustandes der lokalen Population

Baubedingt:

Durch den Bau der Stallanlage sind keine Störungen für den Gartenrotschwanz zu erwarten. Das Revier befindet sich am Rande eines Waldgebiets und wird nicht durch die Bauarbeiten beeinträchtigt.

Anlage- und betriebsbedingt:

Durch den Betrieb der Stallanlage sind keine Störungen für den Gartenrotschwanz zu erwarten, da sich der Reviermittelpunkt nicht im Bereich der Planfläche befindet. Die genutzten Strukturen können weiter besiedelt werden.

§ 44 Abs. 1 Nr. 3 BNatSchG (Maßstab: Individuum)

Werden Fortpflanzungs- oder Ruhestätten aus der Natur entnommen, beschädigt oder zerstört?

Nein

Ja

Wird die ökologische Funktion (§ 44 Abs. 5 Satz 2 BNatSchG) der vom Vorhaben betroffenen Fortpflanzungs- und Ruhestätten im räumlichen Zusammenhang weiterhin erfüllt? (Maßstab: lokale Population)

Ja

Nein

Baubedingt:

Eine Beschädigung oder Zerstörung von Fortpflanzungs- und Ruhestätten kann ausgeschlossen werden, da sich das Revier außerhalb des Wirkungsbereichs des Vorhabens befindet.

Anlage- und betriebsbedingt:

Eine Zerstörung von Fortpflanzungs- und Ruhestätten kann während des Betriebs aufgrund der vom Vorhaben ausgehenden Wirkfaktoren ausgeschlossen werden.

- Die Verbotstatbestände nach § 44 Abs. 1 i. V. m. Abs. 5 BNatSchG werden nicht erfüllt.**
- Die Verbotstatbestände nach § 44 Abs. 1 i. V. m. Abs. 5 BNatSchG werden erfüllt. Weiter mit der Ausnahmeregelung (§ 45 Abs. 7 BNatSchG): Prüfung der Wahrung des Erhaltungszustandes als fachliche Ausnahmevoraussetzung (Maßstab: weiträumiger Bezug, nicht lokale Population).

| Haussperling (<i>Passer domesticus</i>) |
|--|
| Bestandsdarstellung |
| <p>Kurzbeschreibung Biologie / Verbreitung in Nds. (ggf. Brut- und Gastvögel)</p> <p>Der Haussperling ist ein sehr häufiger und verbreiteter Brut- und Jahresvogel. Als Lebensraum werden vom Haussperling strukturreiche Siedlungsbereiche (Dörfer, Bauerngärten, Höfe, Scheunen etc.), Hecken, Büsche und Bäume als Brut- und Nahrungshabitat genutzt. Die Art profitiert vor allem durch Pferde- oder Kleintierhaltung bzw. Viehhaltung. Der Haussperling hat ein hohes Vermehrungspotenzial, das bei ausreichendem Nahrungsangebot auch genutzt wird. Die Nester stehen bevorzugt in kleinen „Kolonien“ von ca. 5 – 20 Brutpaaren. Doch durch zunehmend ungünstige Lebensbedingungen z.B. Systemtierhaltung ohne offene Stallungen, Modernisierung und „verlustfreier“ Ablauf des Getreideanbaus, der Lagerung, Zunahme der Sterilität, Rückgang der Brachflächen besonders im Winter etc., bei verringerter Reproduktionsrate oder deutlich höherer Verlustrate ist ein sehr hoher Brutbestand früherer Jahrzehnte nicht mehr aufrecht zu erhalten. Außerhalb der Brutzeit leben Haussperlinge in Trupps oder in Schwärmen und Vergesellschaften sich vor allem mit Feldsperlingen während der Wanderungen (BAUER et al. 2012). Der Brutbestand in Deutschland wird auf 3,5 bis 5,1 Mio. Brutpaare und in Niedersachsen auf 501.000 bis 730.000 Paare geschätzt (GEDEON et al. 2014, KRÜGER et al. 2014).</p> <p>Räumliche Abgrenzung der Fortpflanzungs- und Ruhestätte</p> <p>Als Fortpflanzungs- und Ruhestätte gelten alle Strukturen, die für eine erfolgreiche Fortpflanzung selbst notwendig sind. Dies ist in der Regel das gesamte Brutrevier.</p> <p>Erhaltungszustand (falls Informationen vorliegen)</p> |
| <p>Vorkommen im Untersuchungsgebiet (nachgewiesen / potenziell vorkommend)</p> <p>Haussperlinge konnten innerhalb des UG an mehreren Wohnhäusern und Höfen festgestellt werden. Insgesamt konnten sechs Kolonien nachgewiesen werden.</p> |
| Prüfung des Eintretens der Verbotstatbestände nach § 44 Abs. 1 i.V.m. Abs. 5 BNatSchG |
| <p>Artspezifische Vermeidungs- und/oder Minimierungsmaßnahmen:</p> <p>Nicht erforderlich.</p> <p>Vorgezogene Ausgleichsmaßnahmen (CEF-Maßnahmen):</p> <p>Nicht erforderlich.</p> |
| <p>§ 44 Abs. 1 Nr. 1 BNatSchG (Maßstab: Individuum)</p> <p>Werden Tiere verletzt, gefangen, getötet oder ihre Entwicklungsformen aus der Natur entnommen?</p> <p>Nein <input checked="" type="checkbox"/></p> <p>Ja <input type="checkbox"/></p> <p>Ja <input type="checkbox"/> nur aufgrund von unvermeidbaren Beeinträchtigungen im Zusammenhang mit § 44 Abs. 1 Nr. 3 BNatSchG</p> <p>Wird die ökologische Funktion (§ 44 Abs. 5 Satz 2 BNatSchG) der vom Vorhaben betroffenen Fortpflanzungs- und Ruhestätten im räumlichen Zusammenhang weiterhin erfüllt? (Maßstab: lokale Population)</p> <p>Ja <input type="checkbox"/></p> <p>Nein <input type="checkbox"/></p> <p>Baubedingt:</p> <p>Da keine Gebäude im Zuge des Baus betroffen sind, ist eine baubedingte Verletzung oder Tötung von Individuen des Haussperlings ausgeschlossen.</p> <p>Anlage- und betriebsbedingt:</p> <p>Während des Betriebs der Anlage sind Verletzungen und Tötungen nicht zu erwarten. Evtl. kann es zu einer Ansiedlung durch Haussperlinge an den zukünftigen Gebäuden kommen. Das Risiko für Haussperlinge durch den Betrieb getötet zu werden, übersteigt nicht das allgemeine Lebensrisiko der Art.</p> |

Haussperling (*Passer domesticus*)

§ 44 Abs. 1 Nr. 2 BNatSchG (Maßstab: lokale Population)

Werden Tiere während der Fortpflanzungs-, Aufzucht-, Mauser-, Überwinterungs- und Wanderzeiten erheblich gestört?

- Nein es liegt keine Störung vor bzw. die Störung führt zu keiner Verschlechterung des Erhaltungszustandes der lokalen Population
- Ja die Störung führt zu einer Verschlechterung des Erhaltungszustandes der lokalen Population

Baubedingt:

Es werden keine Gebäude beeinträchtigt, so dass keine Störung für die Haussperlinge erkennbar ist.

Anlage- und betriebsbedingt:

Betriebsbedingt sind keine Störungen für die störungsunempfindlichen Haussperlinge erkennbar, da sie häufig an Hofstellen und Stallanlagen siedeln.

§ 44 Abs. 1 Nr. 3 BNatSchG (Maßstab: Individuum)

Werden Fortpflanzungs- oder Ruhestätten aus der Natur entnommen, beschädigt oder zerstört?

Nein

Ja

Wird die ökologische Funktion (§ 44 Abs. 5 Satz 2 BNatSchG) der vom Vorhaben betroffenen Fortpflanzungs- und Ruhestätten im räumlichen Zusammenhang weiterhin erfüllt? (Maßstab: lokale Population)

Ja

Nein

Baubedingt:

Eine Zerstörung von Fortpflanzungs- und Ruhestätten ist ausgeschlossen, da keine Gebäude während des Baus beeinträchtigt werden.

Anlage- und betriebsbedingt:

Auch während des Betriebs werden keine Gebäude beeinträchtigt, so dass Zerstörungen von Fortpflanzungs- und Ruhestätten ausgeschlossen sind.

- Die Verbotstatbestände nach § 44 Abs. 1 i. V. m. Abs. 5 BNatSchG werden nicht erfüllt.**
- Die Verbotstatbestände nach § 44 Abs. 1 i. V. m. Abs. 5 BNatSchG werden erfüllt. Weiter mit der Ausnahmeregelung (§ 45 Abs. 7 BNatSchG): Prüfung der Wahrung des Erhaltungszustandes als fachliche Ausnahmenvoraussetzung (Maßstab: weiträumiger Bezug, nicht lokale Population).

| Feldsperling (<i>Passer montanus</i>) |
|---|
| Bestandsdarstellung |
| <p>Kurzbeschreibung Biologie / Verbreitung in Nds. (ggf. Brut- und Gastvögel)</p> <p>Der Feldsperling ist ein verbreiteter und sehr häufiger Brut- und Jahresvogel, regelmäßiger und sehr häufiger Durchzügler und Wintergast. Der Feldsperling bevorzugt lichte Baumbestände und Waldränder aller Art mit angrenzenden spärlich bewachsenen Freiflächen sowie halboffenes, landwirtschaftlich geprägtes Umland von Siedlungen. Die Art brütet bevorzugt in Feldgehölzen, Windschutzstreifen und Hecken, in Obst- und Kleingärten und im Baumbewuchs um Einzelhöfe, aber auch Alleen, ist an Waldrändern oder innerhalb gewässerbegleitenden Gehölzen auch fernab von Siedlungen zu finden. Gelegentlich ist der Feldsperling auch in Gartenstadtsiedlungen oder in dicht bebauten Stadtbereichen zu beobachten (BAUER et al. 2012). Der Brutbestand wird in Deutschland auf ca. 800.000 bis 1.200.000 Brutpaare geschätzt (GEDEON et al. 2014). KRÜGER et al. (2014) schätzen den Brutbestand Niedersachsens auf 69.000 bis 93.000 Reviere. Außerhalb der Brutzeit fast stets in Trupps oder Schwärmen zu beobachten.</p> <p>Eine Überschneidung der Lebensräume mit dem Haussperling, Ammern oder Finken bzw. eine Vergesellschaftung innerhalb gehölzreicher Agrarlandschaften (Windschutzstreifen, Feldgehölze, Hecken, Bauengärten, Alleen, landwirtschaftlich geprägte Siedlungsbereiche etc.) ist möglich, jedoch besteht eine interspezifische Nestverteidigung gegenüber Haussperlingen (BAUER et al. 2012).</p> <p>Räumliche Abgrenzung der Fortpflanzungs- und Ruhestätte</p> <p>Als Fortpflanzungs- und Ruhestätte gelten alle Strukturen, die für eine erfolgreiche Fortpflanzung selbst notwendig sind. Dies ist in der Regel das gesamte Brutrevier.</p> <p>Erhaltungszustand (falls Informationen vorliegen)</p> |
| <p>Vorkommen im Untersuchungsgebiet (nachgewiesen / potenziell vorkommend)</p> <p>Im Untersuchungsgebiet konnte ein Revier des Feldsperlings festgestellt werden.</p> |
| <p>Prüfung des Eintretens der Verbotstatbestände nach § 44 Abs. 1 i.V.m. Abs. 5 BNatSchG</p> |
| <p>Artspezifische Vermeidungs- und/oder Minimierungsmaßnahmen:</p> <p>Nicht erforderlich.</p> <p>Vorgezogene Ausgleichsmaßnahmen (CEF-Maßnahmen):</p> <p>Nicht erforderlich.</p> |
| <p>§ 44 Abs. 1 Nr. 1 BNatSchG (Maßstab: Individuum)</p> <p>Werden Tiere verletzt, gefangen, getötet oder ihre Entwicklungsformen aus der Natur entnommen?</p> <p>Nein <input checked="" type="checkbox"/></p> <p>Ja <input type="checkbox"/></p> <p>Ja <input type="checkbox"/> nur aufgrund von unvermeidbaren Beeinträchtigungen im Zusammenhang mit § 44 Abs. 1 Nr. 3 BNatSchG</p> <p>Wird die ökologische Funktion (§ 44 Abs. 5 Satz 2 BNatSchG) der vom Vorhaben betroffenen Fortpflanzungs- und Ruhestätten im räumlichen Zusammenhang weiterhin erfüllt? (Maßstab: lokale Population)</p> <p>Ja <input type="checkbox"/></p> <p>Nein <input type="checkbox"/></p> <p><u>Baubedingt:</u></p> <p>Eine baubedingte Verletzung oder Tötung von Individuen oder deren Entwicklungsformen kann ausgeschlossen werden, da Feldsperlinge keine Ackerflächen als Brutplatz nutzen.</p> <p><u>Anlage- und betriebsbedingt:</u></p> <p>Während des Betriebs können Verletzungen oder Tötungen ausgeschlossen werden, da sich das Revier außerhalb des Wirkungsbereiches der Stallanlage befindet.</p> |

Feldsperling (*Passer montanus*)**§ 44 Abs. 1 Nr. 2 BNatSchG (Maßstab: lokale Population)**

Werden Tiere während der Fortpflanzungs-, Aufzucht-, Mauser-, Überwinterungs- und Wanderzeiten erheblich gestört?

- Nein es liegt keine Störung vor bzw. die Störung führt zu keiner Verschlechterung des Erhaltungszustandes der lokalen Population
- Ja die Störung führt zu einer Verschlechterung des Erhaltungszustandes der lokalen Population

Baubedingt:

Durch den Bau der Stallanlage sind keine Störungen für den Feldsperling zu erwarten. Das Revier befindet sich am Rande eines Waldgebiets und wird nicht durch die Bauarbeiten beeinträchtigt.

Anlage- und betriebsbedingt:

Durch den Betrieb der Stallanlage sind keine Störungen für den Feldsperling zu erwarten, da sich der Reviermittelpunkt nicht im Bereich der Planfläche befindet. Die genutzten Strukturen können weiter besiedelt werden.

§ 44 Abs. 1 Nr. 3 BNatSchG (Maßstab: Individuum)

Werden Fortpflanzungs- oder Ruhestätten aus der Natur entnommen, beschädigt oder zerstört?

- Nein
- Ja

Wird die ökologische Funktion (§ 44 Abs. 5 Satz 2 BNatSchG) der vom Vorhaben betroffenen Fortpflanzungs- und Ruhestätten im räumlichen Zusammenhang weiterhin erfüllt? (Maßstab: lokale Population)

- Ja
- Nein

Baubedingt:

Eine Beschädigung oder Zerstörung von Fortpflanzungs- und Ruhestätten kann ausgeschlossen werden, da sich das Revier außerhalb des Wirkungsbereichs des Vorhabens befindet.

Anlage- und betriebsbedingt:

Eine Zerstörung von Fortpflanzungs- und Ruhestätten kann während des Betriebs aufgrund der vom Vorhaben ausgehenden Wirkfaktoren ausgeschlossen werden.

- Die Verbotstatbestände nach § 44 Abs. 1 i. V. m. Abs. 5 BNatSchG werden nicht erfüllt.**
- Die Verbotstatbestände nach § 44 Abs. 1 i. V. m. Abs. 5 BNatSchG werden erfüllt. Weiter mit der Ausnahmeregelung (§ 45 Abs. 7 BNatSchG): Prüfung der Wahrung des Erhaltungszustandes als fachliche Ausnahmevoraussetzung (Maßstab: weiträumiger Bezug, nicht lokale Population).

| Baumpieper (<i>Anthus trivialis</i>) |
|---|
| Bestandsdarstellung |
| <p>Kurzbeschreibung Biologie / Verbreitung in Nds. (ggf. Brut- und Gastvögel)</p> <p>Der Baumpieper ist ein verbreiteter und sehr häufiger Brut- und Sommervogel, regelmäßiger und häufiger Durchzügler und Gastvogel. Als Lebensraum werden vom Baumpieper offene bis halboffene Landschaften mit nicht zu dichter Krautschicht (Neststandort und Nahrungssuche) sowie einzelne oder locker stehende Bäume und Sträucher (Singwarte) bevorzugt. Hinzu kommen sonnenexponierte Waldränder und Lichtungen, Feldgehölze in der Feldflur und Baumgruppen sowie baumbestandene Wege und Böschungen an Straßen und Gräben (SÜDBECK et. al. 2005). Ein sehr hoher Deckungsgrad von Bäumen und Büschen und sehr schattige Flächen werden gemieden. Typische Brutgebiete sind u.a. aufgelockerte, sonnige Waldränder, Lichtungen, Kahlschläge, Aufforstungen in frühen Stadien, Heide- und Moorflächen mit einzelstehenden Bäumen und Büschen, lichte Laub- und Nadelwälder, Auwälder, Feldgehölze, Streuobstbestände mit Brachstadien, Parklandschaften, Böschungen an Kanälen oder Zwergstrauchheiden etc.. Der Brutbestand wird in Deutschland auf ca. 500.000 bis 880.000 Brutpaare geschätzt (BAUER et al. 2012). Zur Nahrungssuche außerhalb der Brutzeit vor allem auf Äckern Brachfeldern, Wiesen und Weiden zu finden (BAUER et al. 2012).</p> <p>Räumliche Abgrenzung der Fortpflanzungs- und Ruhestätte</p> <p>Als Fortpflanzungs- und Ruhestätte gelten alle Strukturen, die für eine erfolgreiche Fortpflanzung selbst notwendig sind. Dies ist in der Regel das gesamte Brutrevier.</p> <p>Erhaltungszustand (falls Informationen vorliegen)</p> |
| <p>Vorkommen im Untersuchungsgebiet (nachgewiesen / potenziell vorkommend)</p> <p>Der Baumpieper konnte mit zwei Revieren im Gebiet festgestellt werden. Beide befinden sich am westlichen Waldrand.</p> |
| Prüfung des Eintretens der Verbotstatbestände nach § 44 Abs. 1 i.V.m. Abs. 5 BNatSchG |
| <p>Artspezifische Vermeidungs- und/oder Minimierungsmaßnahmen:</p> <p>Nicht erforderlich.</p> <p>Vorgezogene Ausgleichsmaßnahmen (CEF-Maßnahmen):</p> <p>Nicht erforderlich.</p> |
| <p>§ 44 Abs. 1 Nr. 1 BNatSchG (Maßstab: Individuum)</p> <p>Werden Tiere verletzt, gefangen, getötet oder ihre Entwicklungsformen aus der Natur entnommen?</p> <p>Nein <input checked="" type="checkbox"/></p> <p>Ja <input type="checkbox"/></p> <p>Ja <input type="checkbox"/> nur aufgrund von unvermeidbaren Beeinträchtigungen im Zusammenhang mit § 44 Abs. 1 Nr. 3 BNatSchG</p> <p>Wird die ökologische Funktion (§ 44 Abs. 5 Satz 2 BNatSchG) der vom Vorhaben betroffenen Fortpflanzungs- und Ruhestätten im räumlichen Zusammenhang weiterhin erfüllt? (Maßstab: lokale Population)</p> <p>Ja <input type="checkbox"/></p> <p>Nein <input type="checkbox"/></p> <p><u>Baubedingt:</u></p> <p>Eine baubedingte Verletzung oder Tötung von Individuen oder deren Entwicklungsformen kann ausgeschlossen werden, da sich die Reviermittelpunkte in ausreichendem Abstand zur Planfläche befinden.</p> <p><u>Anlage- und betriebsbedingt:</u></p> <p>Während des Betriebs können Verletzungen oder Tötungen ausgeschlossen werden, da die Reviermittelpunkte außerhalb des Wirkungsbereichs der Stallanlage liegen.</p> |

Baumpieper (*Anthus trivialis*)

§ 44 Abs. 1 Nr. 2 BNatSchG (Maßstab: lokale Population)

Werden Tiere während der Fortpflanzungs-, Aufzucht-, Mauser-, Überwinterungs- und Wanderzeiten erheblich gestört?

- Nein es liegt keine Störung vor bzw. die Störung führt zu keiner Verschlechterung des Erhaltungszustandes der lokalen Population
- Ja die Störung führt zu einer Verschlechterung des Erhaltungszustandes der lokalen Population

Baubedingt:

Durch den Bau der Stallanlage sind keine Störungen auf die Baumpieperreviere zu erwarten, da sich die Reviermittelpunkte in ausreichendem Abstand zur Planfläche befinden.

Anlage- und betriebsbedingt:

Durch den Betrieb der Stallanlage sind keine Störungen für die Baumpieper zu erwarten, da sich die Reviermittelpunkte in ausreichendem Abstand zur Planfläche befinden.

§ 44 Abs. 1 Nr. 3 BNatSchG (Maßstab: Individuum)

Werden Fortpflanzungs- oder Ruhestätten aus der Natur entnommen, beschädigt oder zerstört?

Nein

Ja

Wird die ökologische Funktion (§ 44 Abs. 5 Satz 2 BNatSchG) der vom Vorhaben betroffenen Fortpflanzungs- und Ruhestätten im räumlichen Zusammenhang weiterhin erfüllt? (Maßstab: lokale Population)

Ja

Nein

Baubedingt:

Eine Beschädigung oder Zerstörung von Fortpflanzungs- und Ruhestätten kann ausgeschlossen werden, da die Reviermittelpunkte nicht im Bereich der Planfläche liegen.

Anlage- und betriebsbedingt:

Eine Zerstörung von Fortpflanzungs- und Ruhestätten kann während des Betriebs ebenfalls aufgrund der Entfernung zur Planfläche ausgeschlossen werden.

- Die Verbotstatbestände nach § 44 Abs. 1 i. V. m. Abs. 5 BNatSchG werden nicht erfüllt.**
- Die Verbotstatbestände nach § 44 Abs. 1 i. V. m. Abs. 5 BNatSchG werden erfüllt. Weiter mit der Ausnahmeregelung (§ 45 Abs. 7 BNatSchG): Prüfung der Wahrung des Erhaltungszustandes als fachliche Ausnahmevoraussetzung (Maßstab: weiträumiger Bezug, nicht lokale Population).

| |
|---|
| Bluthänfling (<i>Carduelis cannabina</i>) |
| Bestandsdarstellung |
| <p>Kurzbeschreibung Biologie / Verbreitung in Nds. (ggf. Brut- und Gastvögel)</p> <p>Der Bluthänfling ist ein verbreiteter und z.T. häufiger Brut- und Jahresvogel, gebietsweise Sommervogel sowie regelmäßiger und häufiger Durchzügler und Wintergast. Als Lebensraum werden vom Bluthänfling heckenreiche Agrarlandschaften mit einem Mosaik aus Ackerbau und Grünlandwirtschaft besiedelt. Näher betrachtet zeigen vor allem die sonnigen, offenen mit Hecken, Sträuchern oder jungen Nadelbäumen bewachsene Flächen mit kurzer, jedoch samentragender Krautschicht und Offenbodenbereichen einen hohen Besiedelungsanreiz. Besiedelt werden sowohl Heide- und Ödlandflächen, Weinberge, Ruderalfluren als auch Gärten und Parkanlagen, die an offenen Flächen angrenzen oder solche aufweisen, Einzelhöfe, Baumschulen, Wacholderheiden sowie Hang- und Bergweiden (BAUER et al. 2012). Der Brutbestand wird in Deutschland auf ca. 125.000 bis 235.000 Brutpaare geschätzt (GEDEON et al. 2014). Nach KRÜGER et al. (2014) befinden sich davon 16.000 bis 38.000 Brutpaare in Niedersachsen. Außerhalb der Brutzeit sind Bluthänflinge häufig auf abgeernteten Feldern, Stoppelbrachen, auf Ruderalfluren oder Ödlandflächen, aber auch auf Deponien zu beobachten (BAUER et al. 2012).</p> <p>Räumliche Abgrenzung der Fortpflanzungs- und Ruhestätte</p> <p>Als Fortpflanzungs- und Ruhestätte gelten alle Strukturen, die für eine erfolgreiche Fortpflanzung selbst notwendig sind. Dies ist in der Regel das gesamte Brutrevier.</p> <p>Erhaltungszustand (falls Informationen vorliegen)</p> |
| <p>Vorkommen im Untersuchungsgebiet (nachgewiesen / potenziell vorkommend)</p> <p>Ein Revier eines Bluthänflings wurde im Süden des UG festgestellt.</p> |
| Prüfung des Eintretens der Verbotstatbestände nach § 44 Abs. 1 i.V.m. Abs. 5 BNatSchG |
| <p>Artspezifische Vermeidungs- und/oder Minimierungsmaßnahmen:</p> <p>Nicht erforderlich.</p> <p>Vorgezogene Ausgleichsmaßnahmen (CEF-Maßnahmen):</p> <p>Nicht erforderlich.</p> |
| <p>§ 44 Abs. 1 Nr. 1 BNatSchG (Maßstab: Individuum)</p> <p>Werden Tiere verletzt, gefangen, getötet oder ihre Entwicklungsformen aus der Natur entnommen?</p> <p>Nein <input checked="" type="checkbox"/></p> <p>Ja <input type="checkbox"/></p> <p>Ja <input type="checkbox"/> nur aufgrund von unvermeidbaren Beeinträchtigungen im Zusammenhang mit § 44 Abs. 1 Nr. 3 BNatSchG</p> <p>Wird die ökologische Funktion (§ 44 Abs. 5 Satz 2 BNatSchG) der vom Vorhaben betroffenen Fortpflanzungs- und Ruhestätten im räumlichen Zusammenhang weiterhin erfüllt? (Maßstab: lokale Population)</p> <p>Ja <input type="checkbox"/></p> <p>Nein <input type="checkbox"/></p> <p><u>Baubedingt:</u></p> <p>Eine baubedingte Verletzung oder Tötung von Individuen oder deren Entwicklungsformen kann ausgeschlossen werden, da sich der Reviermittelpunkt in ausreichendem Abstand zur Planfläche befindet.</p> <p><u>Anlage- und betriebsbedingt:</u></p> <p>Während des Betriebs können Verletzungen oder Tötungen ausgeschlossen werden, da der Reviermittelpunkt außerhalb des Wirkungsbereichs der Stallanlage liegt.</p> |

Bluthänfling (*Carduelis cannabina*)**§ 44 Abs. 1 Nr. 2 BNatSchG (Maßstab: lokale Population)**

Werden Tiere während der Fortpflanzungs-, Aufzucht-, Mauser-, Überwinterungs- und Wanderzeiten erheblich gestört?

- Nein es liegt keine Störung vor bzw. die Störung führt zu keiner Verschlechterung des Erhaltungszustandes der lokalen Population
- Ja die Störung führt zu einer Verschlechterung des Erhaltungszustandes der lokalen Population

Baubedingt:

Durch den Bau der Stallanlage sind keine Störungen für den im UG vorkommenden Bluthänfling zu erwarten, da sich der Reviermittelpunkt in ausreichendem Abstand zur Planfläche befindet.

Anlage- und betriebsbedingt:

Durch den Betrieb der Stallanlage sind keine Störungen auf den Bluthänfling zu erwarten, da sich der Reviermittelpunkt in ausreichendem Abstand zur Planfläche befindet.

§ 44 Abs. 1 Nr. 3 BNatSchG (Maßstab: Individuum)

Werden Fortpflanzungs- oder Ruhestätten aus der Natur entnommen, beschädigt oder zerstört?

Nein

Ja

Wird die ökologische Funktion (§ 44 Abs. 5 Satz 2 BNatSchG) der vom Vorhaben betroffenen Fortpflanzungs- und Ruhestätten im räumlichen Zusammenhang weiterhin erfüllt? (Maßstab: lokale Population)

Ja

Nein

Baubedingt:

Eine Beschädigung oder Zerstörung von Fortpflanzungs- und Ruhestätten kann ausgeschlossen werden, da der Reviermittelpunkt nicht im Bereich der Planfläche liegt.

Anlage- und betriebsbedingt:

Eine Zerstörung von Fortpflanzungs- und Ruhestätten durch den Betrieb der Anlage kann ausgeschlossen werden

- Die Verbotstatbestände nach § 44 Abs. 1 i. V. m. Abs. 5 BNatSchG werden nicht erfüllt.**
- Die Verbotstatbestände nach § 44 Abs. 1 i. V. m. Abs. 5 BNatSchG werden erfüllt. Weiter mit der Ausnahmeregelung (§ 45 Abs. 7 BNatSchG): Prüfung der Wahrung des Erhaltungszustandes als fachliche Ausnahmevoraussetzung (Maßstab: weiträumiger Bezug, nicht lokale Population).

| |
|--|
| Goldammer (<i>Emberiza citrinella</i>) |
| Bestandsdarstellung |
| <p>Kurzbeschreibung Biologie / Verbreitung in Nds. (ggf. Brut- und Gastvögel)</p> <p>Die Goldammer ist ein verbreiteter Brut- und Sommervogel, überwiegend Standvogel aber auch regelmäßiger und häufiger Durchzügler. Als Lebensraum werden von der Goldammer offene bis halboffene, abwechslungsreiche Landschaften mit vielen Randlinien (Waldränder, Heckenlandschaften, Baumreihen) bevorzugt. Auch Ränder ländlicher Siedlungen, Einzelhöfe und Ruderalflächen werden besiedelt. Der Brutbestand wird in Deutschland auf ca. 1,25 – 1,85 Millionen Brutpaare geschätzt (GEDEON et al. 2014). In Niedersachsen liegt der Bestand laut KRÜGER et al. (2014) bei 170.000 – 205.000 Revieren.</p> <p>Räumliche Abgrenzung der Fortpflanzungs- und Ruhestätte</p> <p>Als Fortpflanzungs- und Ruhestätte gelten alle Strukturen, die für eine erfolgreiche Fortpflanzung selbst notwendig sind. Dies ist in der Regel das gesamte Brutrevier.</p> <p>Erhaltungszustand (falls Informationen vorliegen)</p> |
| <p>Vorkommen im Untersuchungsgebiet (nachgewiesen / potenziell vorkommend)</p> <p>Es wurden zwei Reviere der Goldammer im UG festgestellt. Im Bereich des Bauortes wurden keine Reviere festgestellt.</p> |
| Prüfung des Eintretens der Verbotstatbestände nach § 44 Abs. 1 i.V.m. Abs. 5 BNatSchG |
| <p>Artspezifische Vermeidungs- und/oder Minimierungsmaßnahmen:</p> <p>Nicht erforderlich.</p> <p>Vorgezogene Ausgleichsmaßnahmen (CEF-Maßnahmen):</p> <p>Nicht erforderlich.</p> |
| <p>§ 44 Abs. 1 Nr. 1 BNatSchG (Maßstab: Individuum)</p> <p>Werden Tiere verletzt, gefangen, getötet oder ihre Entwicklungsformen aus der Natur entnommen?</p> <p>Nein <input checked="" type="checkbox"/></p> <p>Ja <input type="checkbox"/></p> <p>Ja <input type="checkbox"/> nur aufgrund von unvermeidbaren Beeinträchtigungen im Zusammenhang mit § 44 Abs. 1 Nr. 3 BNatSchG</p> <p>Wird die ökologische Funktion (§ 44 Abs. 5 Satz 2 BNatSchG) der vom Vorhaben betroffenen Fortpflanzungs- und Ruhestätten im räumlichen Zusammenhang weiterhin erfüllt? (Maßstab: lokale Population)</p> <p>Ja <input type="checkbox"/></p> <p>Nein <input type="checkbox"/></p> <p><u>Baubedingt:</u></p> <p>Eine baubedingte Verletzung oder Tötung von Individuen oder deren Entwicklungsformen ist sehr unwahrscheinlich, da sich alle Reviere in ausreichendem Abstand zum Bauort befinden. Der Bauort selbst weist keinen für Goldammern geeigneten Lebensraum auf.</p> <p><u>Anlage- und betriebsbedingt:</u></p> <p>Der Betrieb der Anlage führt zu keinen Verletzungen oder Tötungen von Individuen.</p> |

Goldammer (*Emberiza citrinella*)**§ 44 Abs. 1 Nr. 2 BNatSchG (Maßstab: lokale Population)**

Werden Tiere während der Fortpflanzungs-, Aufzucht-, Mauser-, Überwinterungs- und Wanderzeiten erheblich gestört?

Nein es liegt keine Störung vor bzw. die Störung führt zu keiner Verschlechterung des Erhaltungszustandes der lokalen Population

Ja die Störung führt zu einer Verschlechterung des Erhaltungszustandes der lokalen Population

Baubedingt:

Durch den Bau der Stallanlage kommt es zu keiner Störung von Goldammern. Keines der festgestellten Reviere befindet sich im Einflussbereich zum Bauort.

Anlage- und betriebsbedingt:

Durch den Betrieb der Stallanlage sind keine Störungen für die Goldammer zu erwarten, da sich die Reviermittelpunkte in ausreichendem Abstand zur Planfläche befinden.

§ 44 Abs. 1 Nr. 3 BNatSchG (Maßstab: Individuum)

Werden Fortpflanzungs- oder Ruhestätten aus der Natur entnommen, beschädigt oder zerstört?

Nein

Ja

Wird die ökologische Funktion (§ 44 Abs. 5 Satz 2 BNatSchG) der vom Vorhaben betroffenen Fortpflanzungs- und Ruhestätten im räumlichen Zusammenhang weiterhin erfüllt? (Maßstab: lokale Population)

Ja

Nein

Baubedingt:

Eine Zerstörung von Fortpflanzungs- und Ruhestätten während des Baus der Stallanlage kann ausgeschlossen werden, da keine Gehölzstrukturen, die die Art besiedelt, zerstört werden.

Anlage- und betriebsbedingt:

Während des Betriebs der Anlage kann eine Zerstörung von Fortpflanzungs- und Ruhestätten ausgeschlossen werden.

Die Verbotstatbestände nach § 44 Abs. 1 i. V. m. Abs. 5 BNatSchG werden nicht erfüllt.

Die Verbotstatbestände nach § 44 Abs. 1 i. V. m. Abs. 5 BNatSchG werden erfüllt. Weiter mit der Ausnahmeregelung (§ 45 Abs. 7 BNatSchG): Prüfung der Wahrung des Erhaltungszustandes als fachliche Ausnahmenvoraussetzung (Maßstab: weiträumiger Bezug, nicht lokale Population).

| Nahrungsgäste, rastender Durchzügler und Überflieger, bei denen keine Einschränkungen zu erwarten sind |
|---|
| Bestandsdarstellung |
| Kurzbeschreibung Biologie / Verbreitung in Nds. (ggf. Brut- und Gastvögel) In dieser Gruppe werden alle Arten zusammenfassend abgehandelt, die als Nahrungsgäste, Durchzügler oder Überflieger im Untersuchungsraum nachgewiesen wurden. |
| Vorkommen im Untersuchungsgebiet (nachgewiesen / potenziell vorkommend) Diese Arten wurden im Rahmen der Bestandserfassung 2018 als Nahrungsgäste, rastende Durchzügler und Überflieger festgestellt. Ein Brutverdacht/ -nachweis konnte nicht erbracht werden. Kormoran, Schwarzspecht, Rabenkrähe, Sumpfrohrsänger, Misteldrossel und Stieglitz. |
| Prüfung des Eintretens der Verbotstatbestände nach § 44 Abs. 1 i.V.m. Abs. 5 BNatSchG |
| Artspezifische Vermeidungs- und/oder Minimierungsmaßnahmen: Nicht erforderlich. |
| Vorgezogene Ausgleichsmaßnahmen (CEF-Maßnahmen): Nicht erforderlich. |
| § 44 Abs. 1 Nr. 1 BNatSchG (Maßstab: Individuum) Werden Tiere verletzt, gefangen, getötet oder ihre Entwicklungsformen aus der Natur entnommen? Nein <input checked="" type="checkbox"/> Ja <input type="checkbox"/> Ja <input type="checkbox"/> nur aufgrund von unvermeidbaren Beeinträchtigungen im Zusammenhang mit § 44 Abs. 1 Nr. 3 BNatSchG Wird die ökologische Funktion (§ 44 Abs. 5 Satz 2 BNatSchG) der vom Vorhaben betroffenen Fortpflanzungs- und Ruhestätten im räumlichen Zusammenhang weiterhin erfüllt? (Maßstab: lokale Population) Ja <input type="checkbox"/> Nein <input type="checkbox"/> <u>Baubedingt:</u> Diese Arten wurden ausschließlich als Nahrungsgäste, rastende Durchzügler und Überflieger festgestellt, so dass Verletzungen oder Tötungen von Individuen und deren Entwicklungsformen durch den Bau einer Stallanlage ausgeschlossen werden können. Das Risiko übersteigt nicht das allgemeine Lebensrisiko der Art. <u>Anlage- und betriebsbedingt:</u> Betriebsbedingt sind keine Verletzungen oder Tötungen von Individuen zu erwarten. |
| § 44 Abs. 1 Nr. 2 BNatSchG (Maßstab: lokale Population) Werden Tiere während der Fortpflanzungs-, Aufzucht-, Mauser-, Überwinterungs- und Wanderzeiten erheblich gestört? Nein <input checked="" type="checkbox"/> es liegt keine Störung vor bzw. die Störung führt zu keiner Verschlechterung des Erhaltungszustandes der lokalen Population Ja <input type="checkbox"/> die Störung führt zu einer Verschlechterung des Erhaltungszustandes der lokalen Population <u>Baubedingt:</u> Die aufgeführten Arten nutzen das UG unregelmäßig zur Nahrungssuche u.a. zum Durchzug oder überfliegend. Eine Störung durch den Bau des Stalls wird als sehr gering eingestuft. Ein Ausweichen auf angrenzende Bereiche ist jederzeit möglich, sodass eine erhebliche Störung in jedem Fall auszuschließen ist. <u>Anlage- und betriebsbedingt:</u> Eine Störung durch den Betrieb des Stalls wird als sehr gering eingestuft. Ein Ausweichen auf angrenzende Bereiche ist jederzeit möglich, sodass eine erhebliche Störung in jedem Fall auszuschließen ist. |

Nahrungsgäste, rastender Durchzügler und Überflieger, bei denen keine Einschränkungen zu erwarten sind**§ 44 Abs. 1 Nr. 3 BNatSchG (Maßstab: Individuum)**

Werden Fortpflanzungs- oder Ruhestätten aus der Natur entnommen, beschädigt oder zerstört?

Nein

Ja

Wird die ökologische Funktion (§ 44 Abs. 5 Satz 2 BNatSchG) der vom Vorhaben betroffenen Fortpflanzungs- und Ruhestätten im räumlichen Zusammenhang weiterhin erfüllt? (Maßstab: lokale Population)

Ja

Nein

Baubedingt:

Es konnten keine Fortpflanzungs- und Ruhestätten im Gebiet festgestellt werden, sodass eine Beschädigung dieser ausgeschlossen werden kann.

Anlage- und betriebsbedingt:

Es konnten keine Fortpflanzungs- und Ruhestätten im Gebiet festgestellt werden, sodass eine Beschädigung dieser ausgeschlossen werden kann.

Die Verbotstatbestände nach § 44 Abs. 1 i. V. m. Abs. 5 BNatSchG werden nicht erfüllt.

Die Verbotstatbestände nach § 44 Abs. 1 i. V. m. Abs. 5 BNatSchG werden erfüllt. Weiter mit der Ausnahmeregelung (§ 45 Abs. 7 BNatSchG): Prüfung der Wahrung des Erhaltungszustandes als fachliche Ausnahmevoraussetzung (Maßstab: weiträumiger Bezug, nicht lokale Population).

| Ungefährdete gehölbewohnende Frei- und Bodenbrüter |
|--|
| Bestandsdarstellung |
| <p>Kurzbeschreibung Biologie / Verbreitung in Nds. (ggf. Brut- und Gastvögel)</p> <p>Die hier aufgeführten Arten unterscheiden sich in ihrer Lebensweise und weisen innerhalb ihrer Kategorie unterschiedliche Habitatansprüche auf. Jedoch nutzen alle Arten größere Gehölzpflanzen zur Ansitz, zur Nahrungssuche oder zur Nestanlage (BAUER et al. 2005, SÜDBECK et al. 2005).</p> <p>Die Arten sind alle ungefährdet, weit und flächendeckend verbreitet (KRÜGER & NIPKOW 2015, GRÜNEBERG et al. 2015).</p> <p>Räumliche Abgrenzung der Fortpflanzungs- und Ruhestätte</p> <p>Erhaltungszustand (falls Informationen vorliegen)</p> |
| <p>Vorkommen im Untersuchungsgebiet (nachgewiesen / potenziell vorkommend)</p> <p>In Abhängigkeit von der Revierrgröße wurden alle Arten im Gebiet mit mindestens einem Brutpaar nachgewiesen:</p> <p>Amsel, Buchfink, Dorngrasmücke, Eichelhäher, Fitis, Grünfink, Heckenbraunelle, Klappergrasmücke, Kolkrabe, Mönchsgrasmücke, Schwanzmeise, Singdrossel, Sommergoldhähnchen, Ringeltaube, Rotkehlchen, Wintergoldhähnchen, Zaunkönig und Zilpzalp.</p> |
| Prüfung des Eintretens der Verbotstatbestände nach § 44 Abs. 1 i.V.m. Abs. 5 BNatSchG |
| <p>Artspezifische Vermeidungs- und/oder Minimierungsmaßnahmen:</p> <p>Nicht erforderlich.</p> <p>Vorgezogene Ausgleichsmaßnahmen (CEF-Maßnahmen):</p> <p>Nicht erforderlich.</p> |
| <p>§ 44 Abs. 1 Nr. 1 BNatSchG (Maßstab: Individuum)</p> <p>Werden Tiere verletzt, gefangen, getötet oder ihre Entwicklungsformen aus der Natur entnommen?</p> <p>Nein <input checked="" type="checkbox"/></p> <p>Ja <input type="checkbox"/></p> <p>Ja <input type="checkbox"/> nur aufgrund von unvermeidbaren Beeinträchtigungen im Zusammenhang mit § 44 Abs. 1 Nr. 3 BNatSchG</p> <p>Wird die ökologische Funktion (§ 44 Abs. 5 Satz 2 BNatSchG) der vom Vorhaben betroffenen Fortpflanzungs- und Ruhestätten im räumlichen Zusammenhang weiterhin erfüllt? (Maßstab: lokale Population)</p> <p>Ja <input type="checkbox"/></p> <p>Nein <input type="checkbox"/></p> <p><u>Baubedingt:</u></p> <p>Eine baubedingte Verletzung oder Tötung von Individuen oder deren Entwicklungsformen kann ausgeschlossen werden, da keine Gehölze beim Bau der Stallanlage gefällt werden müssen.</p> <p><u>Anlage- und betriebsbedingt:</u></p> <p>Während des Betriebs können Verletzungen oder Tötungen ausgeschlossen werden, da dabei keine Gehölze beeinträchtigt werden.</p> |

Ungefährdete gehölbewohnende Frei- und Bodenbrüter

§ 44 Abs. 1 Nr. 2 BNatSchG (Maßstab: lokale Population)

Werden Tiere während der Fortpflanzungs-, Aufzucht-, Mauser-, Überwinterungs- und Wanderzeiten erheblich gestört?

- Nein es liegt keine Störung vor bzw. die Störung führt zu keiner Verschlechterung des Erhaltungszustandes der lokalen Population
- Ja die Störung führt zu einer Verschlechterung des Erhaltungszustandes der lokalen Population

Baubedingt:

Durch den Bau der Stallanlage sind geringfügige Störungen für die oben genannten Arten zu erwarten, da sich Reviermittelpunkte angrenzend an der Planfläche in den Hecken- und Waldstrukturen befinden könnten. Diese Störungen wirken aber räumlich und zeitlich begrenzt.

Anlage- und betriebsbedingt:

Durch den Betrieb der Stallanlage sind geringe Störungen für die oben genannten Arten an der Planfläche durch eine Zunahme des Verkehrslärms und der Frequentierung der Zufahrtsstraße möglich. Diese Störungen sind in keinem Fall erheblich, da die Arten bereits an Straßen und Wegen siedeln.

§ 44 Abs. 1 Nr. 3 BNatSchG (Maßstab: Individuum)

Werden Fortpflanzungs- oder Ruhestätten aus der Natur entnommen, beschädigt oder zerstört?

- Nein
- Ja

Wird die ökologische Funktion (§ 44 Abs. 5 Satz 2 BNatSchG) der vom Vorhaben betroffenen Fortpflanzungs- und Ruhestätten im räumlichen Zusammenhang weiterhin erfüllt? (Maßstab: lokale Population)

- Ja
- Nein

Baubedingt:

Eine Beschädigung oder Zerstörung von Fortpflanzungs- und Ruhestätten kann ausgeschlossen werden, da keine Gehölze während der Brutzeit beeinträchtigt werden. Alle Arten legen ihre Nester jährlich neu an und können unmittelbar auf angrenzende Strukturen ausweichen.

Anlage- und betriebsbedingt:

Eine Zerstörung von Fortpflanzungs- und Ruhestätten kann während des Betriebs ausgeschlossen werden, da keine Gehölze beeinträchtigt werden.

- Die Verbotstatbestände nach § 44 Abs. 1 i. V. m. Abs. 5 BNatSchG werden nicht erfüllt.**
- Die Verbotstatbestände nach § 44 Abs. 1 i. V. m. Abs. 5 BNatSchG werden erfüllt. Weiter mit der Ausnahmeregelung (§ 45 Abs. 7 BNatSchG): Prüfung der Wahrung des Erhaltungszustandes als fachliche Ausnahmevoraussetzung (Maßstab: weiträumiger Bezug, nicht lokale Population).

| Ungefährdete gehölbewohnende Höhlen- und Nischenbrüter |
|--|
| Bestandsdarstellung |
| <p>Kurzbeschreibung Biologie / Verbreitung in Nds. (ggf. Brut- und Gastvögel)</p> <p>Die hier aufgeführten Arten unterscheiden sich in ihrer Lebensweise und weisen innerhalb ihrer Kategorie unterschiedliche Habitatansprüche auf. Jedoch nutzen alle Arten Höhlen oder Nischen in/an Gehölzen (insbesondere Alt- und Totholz) als Brutplatz (BAUER et al. 2005, SÜDBECK et al. 2005). Aufgrund des nur begrenzten Angebotes an solchen geeigneten Höhlen oder Nischen, konkurrieren die Arten zum Teil untereinander und schränken damit ein Vorkommen ein.</p> <p>Die Arten sind alle ungefährdet, weit und flächendeckend verbreitet (KRÜGER & NIPKOW 2015, GRÜNEBERG et al. 2015).</p> <p>Räumliche Abgrenzung der Fortpflanzungs- und Ruhestätte</p> <p>Erhaltungszustand (falls Informationen vorliegen)</p> |
| <p>Vorkommen im Untersuchungsgebiet (nachgewiesen / potenziell vorkommend)</p> <p>In Abhängigkeit von der Reviergröße wurden alle Arten im Gebiet mit mindestens einem Brutpaar nachgewiesen:</p> <p>Blaumeise, Buntspecht, Gartenbaumläufer, Kohlmeise und Tannenmeise.</p> |
| Prüfung des Eintretens der Verbotstatbestände nach § 44 Abs. 1 i.V.m. Abs. 5 BNatSchG |
| <p>Artspezifische Vermeidungs- und/oder Minimierungsmaßnahmen:</p> <p>Nicht erforderlich.</p> <p>Vorgezogene Ausgleichsmaßnahmen (CEF-Maßnahmen):</p> <p>Nicht erforderlich.</p> |
| <p>§ 44 Abs. 1 Nr. 1 BNatSchG (Maßstab: Individuum)</p> <p>Werden Tiere verletzt, gefangen, getötet oder ihre Entwicklungsformen aus der Natur entnommen?</p> <p>Nein <input checked="" type="checkbox"/></p> <p>Ja <input type="checkbox"/></p> <p>Ja <input type="checkbox"/> nur aufgrund von unvermeidbaren Beeinträchtigungen im Zusammenhang mit § 44 Abs. 1 Nr. 3 BNatSchG</p> <p>Wird die ökologische Funktion (§ 44 Abs. 5 Satz 2 BNatSchG) der vom Vorhaben betroffenen Fortpflanzungs- und Ruhestätten im räumlichen Zusammenhang weiterhin erfüllt? (Maßstab: lokale Population)</p> <p>Ja <input type="checkbox"/></p> <p>Nein <input type="checkbox"/></p> <p><u>Baubedingt:</u></p> <p>Eine baubedingte Verletzung oder Tötung von Individuen oder deren Entwicklungsformen kann weitestgehend ausgeschlossen werden, da sich die Reviermittelpunkte angrenzend an der Planfläche in den Hecken- und Waldstrukturen befinden und nicht durch das Vorhaben beeinträchtigt werden.</p> <p><u>Anlage- und betriebsbedingt:</u></p> <p>Während des Betriebs können Verletzungen oder Tötungen ausgeschlossen werden, da dabei keine Gehölze beeinträchtigt werden.</p> |

Ungefährdete gehölbewohnende Höhlen- und Nischenbrüter

§ 44 Abs. 1 Nr. 2 BNatSchG (Maßstab: lokale Population)

Werden Tiere während der Fortpflanzungs-, Aufzucht-, Mauser-, Überwinterungs- und Wanderzeiten erheblich gestört?

- Nein es liegt keine Störung vor bzw. die Störung führt zu keiner Verschlechterung des Erhaltungszustandes der lokalen Population
- Ja die Störung führt zu einer Verschlechterung des Erhaltungszustandes der lokalen Population

Baubedingt:

Durch den Bau der Stallanlage sind geringfügige Störungen für die oben genannten Arten zu erwarten, da sich Reviermittelpunkte an der Planfläche in den Heckenstrukturen befinden könnten. Diese Störungen wirken aber räumlich und zeitlich begrenzt.

Anlage- und betriebsbedingt:

Durch den Betrieb der Stallanlage sind geringe Störungen durch eine Zunahme des Verkehrslärms und der Frequentierung der Zufahrtsstraße möglich. Diese Störungen sind in keinem Fall erheblich.

§ 44 Abs. 1 Nr. 3 BNatSchG (Maßstab: Individuum)

Werden Fortpflanzungs- oder Ruhestätten aus der Natur entnommen, beschädigt oder zerstört?

- Nein
- Ja

Wird die ökologische Funktion (§ 44 Abs. 5 Satz 2 BNatSchG) der vom Vorhaben betroffenen Fortpflanzungs- und Ruhestätten im räumlichen Zusammenhang weiterhin erfüllt? (Maßstab: lokale Population)

- Ja
- Nein

Baubedingt:

Eine Beschädigung oder Zerstörung von Fortpflanzungs- und Ruhestätten kann ausgeschlossen werden, da keine Gehölze beeinträchtigt werden.

Anlage- und betriebsbedingt:

Eine Zerstörung von Fortpflanzungs- und Ruhestätten kann während des Betriebs ausgeschlossen werden, da keine Gehölze beeinträchtigt werden.

- Die Verbotstatbestände nach § 44 Abs. 1 i. V. m. Abs. 5 BNatSchG werden nicht erfüllt.**
- Die Verbotstatbestände nach § 44 Abs. 1 i. V. m. Abs. 5 BNatSchG werden erfüllt. Weiter mit der Ausnahmeregelung (§ 45 Abs. 7 BNatSchG): Prüfung der Wahrung des Erhaltungszustandes als fachliche Ausnahmevoraussetzung (Maßstab: weiträumiger Bezug, nicht lokale Population).

| Ungefährdete gebäudebewohnende Höhlen- und Nischenbrüter |
|---|
| Bestandsdarstellung |
| <p>Kurzbeschreibung Biologie / Verbreitung in Nds. (ggf. Brut- und Gastvögel)</p> <p>Die hier aufgeführten Arten unterscheiden sich in ihrer Lebensweise und weisen innerhalb ihrer Kategorie unterschiedliche Habitatansprüche auf. Jedoch nutzen alle Arten Höhlen oder Nischen in/an Gebäuden oder technischen Bauwerken als Brutplatz (BAUER et al. 2005, SÜDBECK et al. 2005). Aufgrund des nur begrenzten Angebotes an solchen geeigneten Brutplätzen, konkurrieren die Arten zum Teil untereinander und schränken damit ein Vorkommen ein.</p> <p>Die Arten sind alle ungefährdet, weit und flächendeckend verbreitet (KRÜGER & NIPKOW 2015, GRÜNEBERG et al. 2015).</p> <p>Räumliche Abgrenzung der Fortpflanzungs- und Ruhestätte</p> <p>Erhaltungszustand (falls Informationen vorliegen)</p> |
| <p>Vorkommen im Untersuchungsgebiet (nachgewiesen / potenziell vorkommend)</p> <p>In Abhängigkeit von der Reviergröße wurden alle Arten im Gebiet mit mindestens einem Brutpaar nachgewiesen: Bachstelze und Hausrotschwanz.</p> |
| Prüfung des Eintretens der Verbotstatbestände nach § 44 Abs. 1 i.V.m. Abs. 5 BNatSchG |
| <p>Artspezifische Vermeidungs- und/oder Minimierungsmaßnahmen: Nicht erforderlich.</p> <p>Vorgezogene Ausgleichsmaßnahmen (CEF-Maßnahmen): Nicht erforderlich.</p> |
| <p>§ 44 Abs. 1 Nr. 1 BNatSchG (Maßstab: Individuum)</p> <p>Werden Tiere verletzt, gefangen, getötet oder ihre Entwicklungsformen aus der Natur entnommen?</p> <p>Nein <input checked="" type="checkbox"/></p> <p>Ja <input type="checkbox"/></p> <p>Ja <input type="checkbox"/> nur aufgrund von unvermeidbaren Beeinträchtigungen im Zusammenhang mit § 44 Abs. 1 Nr. 3 BNatSchG</p> <p>Wird die ökologische Funktion (§ 44 Abs. 5 Satz 2 BNatSchG) der vom Vorhaben betroffenen Fortpflanzungs- und Ruhestätten im räumlichen Zusammenhang weiterhin erfüllt? (Maßstab: lokale Population)</p> <p>Ja <input type="checkbox"/></p> <p>Nein <input type="checkbox"/></p> <p><u>Baubedingt:</u> Da keine Gebäude im Zuge des Stallbaus tangiert werden, ist eine baubedingte Verletzung oder Tötung von Individuen der oben genannten Arten ausgeschlossen.</p> <p><u>Anlage- und betriebsbedingt:</u> Während des Betriebs der Anlage sind Verletzungen und Tötungen nicht zu erwarten. Das Risiko übersteigt nicht das allgemeine Lebensrisiko der Arten.</p> |
| <p>§ 44 Abs. 1 Nr. 2 BNatSchG (Maßstab: lokale Population)</p> <p>Werden Tiere während der Fortpflanzungs-, Aufzucht-, Mauser-, Überwinterungs- und Wanderzeiten erheblich gestört?</p> <p>Nein <input checked="" type="checkbox"/> es liegt keine Störung vor bzw. die Störung führt zu keiner Verschlechterung des Erhaltungszustandes der lokalen Population</p> <p>Ja <input type="checkbox"/> die Störung führt zu einer Verschlechterung des Erhaltungszustandes der lokalen Population</p> <p><u>Baubedingt:</u> Da keine Gebäude durch den Bau der Stallanlage beeinträchtigt werden, kann eine baubedingte Störung ausgeschlossen werden.</p> <p><u>Anlage- und betriebsbedingt:</u> Betriebsbedingt ist keine Störung für die oben genannten Arten erkennbar, da sie häufig an Hofstellen und Gebäuden siedeln.</p> |

Ungefährdete gebäudebewohnende Höhlen- und Nischenbrüter**§ 44 Abs. 1 Nr. 3 BNatSchG (Maßstab: Individuum)**

Werden Fortpflanzungs- oder Ruhestätten aus der Natur entnommen, beschädigt oder zerstört?

Nein

Ja

Wird die ökologische Funktion (§ 44 Abs. 5 Satz 2 BNatSchG) der vom Vorhaben betroffenen Fortpflanzungs- und Ruhestätten im räumlichen Zusammenhang weiterhin erfüllt? (Maßstab: lokale Population)

Ja

Nein

Baubedingt:

Eine Zerstörung von Fortpflanzungs- und Ruhestätten ist ausgeschlossen, da keine Gebäude während des Baus beeinträchtigt werden.

Anlage- und betriebsbedingt:

Auch während des Betriebs werden keine Gebäude beeinträchtigt, so dass Zerstörungen von Fortpflanzungs- und Ruhestätten ausgeschlossen sind.

- Die Verbotstatbestände nach § 44 Abs. 1 i. V. m. Abs. 5 BNatSchG werden nicht erfüllt.**
- Die Verbotstatbestände nach § 44 Abs. 1 i. V. m. Abs. 5 BNatSchG werden erfüllt. Weiter mit der Ausnahmeregelung (§ 45 Abs. 7 BNatSchG): Prüfung der Wahrung des Erhaltungszustandes als fachliche Ausnahmevoraussetzung (Maßstab: weiträumiger Bezug, nicht lokale Population).

| Ungefährdete Brutvogelarten der Acker- und Grünlandbereiche |
|--|
| Bestandsdarstellung |
| <p>Kurzbeschreibung Biologie / Verbreitung in Nds. (ggf. Brut- und Gastvögel)</p> <p>Die hier aufgeführten Arten unterscheiden sich in ihrer Lebensweise und weisen innerhalb ihrer Kategorie unterschiedliche Habitatansprüche auf. Jedoch sind alle Arten Bodenbrüter und legen i.d.R. ihr Nest gut versteckt auf Acker- oder Grünlandflächen an (BAUER et al. 2005, SÜDBECK et al. 2005).</p> <p>Die Arten sind alle ungefährdet, weit und flächendeckend verbreitet (KRÜGER & NIPKOW 2015, GRÜNEBERG et al. 2015).</p> <p>Räumliche Abgrenzung der Fortpflanzungs- und Ruhestätte</p> <p>Erhaltungszustand (falls Informationen vorliegen)</p> |
| <p>Vorkommen im Untersuchungsgebiet (nachgewiesen / potenziell vorkommend)</p> <p>In Abhängigkeit von der Reviergröße wurden folgende Arten im Gebiet mit mindestens einem Brutpaar nachgewiesen:</p> <p>Jagdfasan und Wiesenschafstelze.</p> |
| Prüfung des Eintretens der Verbotstatbestände nach § 44 Abs. 1 i.V.m. Abs. 5 BNatSchG |
| <p>Artspezifische Vermeidungs- und/oder Minimierungsmaßnahmen:</p> <p><u>Vermeidungsmaßnahme V1:</u> Die Herrichtung des Baufeldes (wie das Abschieben des Oberbodens) erfolgt außerhalb der Brutzeit der auftretenden bodenbrütenden Vogelarten (Zeitraum: 1. März bis 31. Juli) zur Vermeidung baubedingter Tötungen oder Verletzungen von Bodenbrütern unterschiedlicher Strukturen.</p> <p>Vorgezogene Ausgleichsmaßnahmen (CEF-Maßnahmen):</p> <p>Nicht erforderlich.</p> |
| <p>§ 44 Abs. 1 Nr. 1 BNatSchG (Maßstab: Individuum)</p> <p>Werden Tiere verletzt, gefangen, getötet oder ihre Entwicklungsformen aus der Natur entnommen?</p> <p>Nein <input checked="" type="checkbox"/></p> <p>Ja <input type="checkbox"/></p> <p>Ja <input type="checkbox"/> nur aufgrund von unvermeidbaren Beeinträchtigungen im Zusammenhang mit § 44 Abs. 1 Nr. 3 BNatSchG</p> <p>Wird die ökologische Funktion (§ 44 Abs. 5 Satz 2 BNatSchG) der vom Vorhaben betroffenen Fortpflanzungs- und Ruhestätten im räumlichen Zusammenhang weiterhin erfüllt? (Maßstab: lokale Population)</p> <p>Ja <input type="checkbox"/></p> <p>Nein <input type="checkbox"/></p> <p><u>Baubedingt:</u></p> <p>Eine Verletzung oder Tötung von Individuen oder deren Entwicklungsformen kann nicht ausgeschlossen werden, da eine Besiedlung der Planfläche möglich ist. Die Vermeidungsmaßnahme V1 schützt Jagdfasan und Wiesenschafstelze vor Verletzungen oder Tötungen während der Bauzeit, da nicht während der Brutzeit mit den Baumaßnahmen begonnen wird.</p> <p><u>Anlage- und betriebsbedingt:</u></p> <p>Während des Betriebs der Anlage sind Verletzungen oder Tötungen von Individuen oder deren Entwicklungsformen nahezu ausgeschlossen. Das Risiko übersteigt nicht das allgemeine Lebensrisiko der Art.</p> |

Ungefährdete Brutvogelarten der Acker- und Grünlandbereiche

§ 44 Abs. 1 Nr. 2 BNatSchG (Maßstab: lokale Population)

Werden Tiere während der Fortpflanzungs-, Aufzucht-, Mauser-, Überwinterungs- und Wanderzeiten erheblich gestört?

- Nein es liegt keine Störung vor bzw. die Störung führt zu keiner Verschlechterung des Erhaltungszustandes der lokalen Population
- Ja die Störung führt zu einer Verschlechterung des Erhaltungszustandes der lokalen Population

Baubedingt:

Eine erhebliche Störung während des Baus für die festgestellten Arten kann ausgeschlossen werden, da nicht während der Brutzeit mit Baumaßnahmen begonnen wird (Vermeidungsmaßnahme V1).

Anlage- und betriebsbedingt:

Während des Betriebs ist keine Störung erkennbar, da die oben genannten Arten u.a. auch im Umfeld der Stallanlage siedeln können.

§ 44 Abs. 1 Nr. 3 BNatSchG (Maßstab: Individuum)

Werden Fortpflanzungs- oder Ruhestätten aus der Natur entnommen, beschädigt oder zerstört?

Nein

Ja

Wird die ökologische Funktion (§ 44 Abs. 5 Satz 2 BNatSchG) der vom Vorhaben betroffenen Fortpflanzungs- und Ruhestätten im räumlichen Zusammenhang weiterhin erfüllt? (Maßstab: lokale Population)

Ja

Nein

Baubedingt:

Eine baubedingte Zerstörung von Fortpflanzungs- und Ruhestätten kann vermieden werden, wenn die Baufeldfreimachung außerhalb der Brutzeit geschieht. Aus diesem Grund ist die Vermeidungsmaßnahme V1 zu beachten.

Anlage- und betriebsbedingt:

Zerstörungen von Fortpflanzungs- und Ruhestätten während des Betriebs der Anlage sind aufgrund der vom Vorhaben ausgehenden Wirkfaktoren ausgeschlossen.

- Die Verbotstatbestände nach § 44 Abs. 1 i. V. m. Abs. 5 BNatSchG werden nicht erfüllt.**
- Die Verbotstatbestände nach § 44 Abs. 1 i. V. m. Abs. 5 BNatSchG werden erfüllt. Weiter mit der Ausnahmeregelung (§ 45 Abs. 7 BNatSchG): Prüfung der Wahrung des Erhaltungszustandes als fachliche Ausnahmevoraussetzung (Maßstab: weiträumiger Bezug, nicht lokale Population).

| Ungefährdete Brutvogelarten der Ruderalfluren und Brachen |
|---|
| Bestandsdarstellung |
| <p>Kurzbeschreibung Biologie / Verbreitung in Nds.</p> <p>Die hier aufgeführten Arten unterscheiden sich in ihrer Lebensweise und weisen innerhalb ihrer Kategorie unterschiedliche Habitatansprüche auf. Jedoch bevorzugen alle Arten kaum oder wenig bewirtschaftete Flächen mit sehr geringem Gehölzanteil und oft mit wenig Bodenvegetation bestandene Flächen (BAUER et al. 2005, SÜDBECK et al. 2005).</p> <p>Die Arten sind alle ungefährdet, weit und flächendeckend verbreitet (KRÜGER & NIPKOW 2015, GRÜNEBERG et al. 2015).</p> <p>Räumliche Abgrenzung der Fortpflanzungs- und Ruhestätte</p> <p>Erhaltungszustand (falls Informationen vorliegen)</p> |
| <p>Vorkommen im Untersuchungsgebiet (nachgewiesen / potenziell vorkommend)</p> <p>In Abhängigkeit von der Reviergröße wurden alle Arten im Gebiet mit mindestens einem Brutpaar nachgewiesen: Schwarzkehlchen.</p> |
| Prüfung des Eintretens der Verbotstatbestände nach § 44 Abs. 1 i.V.m. Abs. 5 BNatSchG |
| <p>Artspezifische Vermeidungs- und/oder Minimierungsmaßnahmen:</p> <p><u>Vermeidungsmaßnahme V2:</u> Notwendige Arbeiten im Seitenraum von Wegen, Straßen und Gräben erfolgen außerhalb der Brutzeit von Brutvogelarten der Ruderalfluren, Brachen und Gewässer (insbesondere der Gräben) zur Vermeidung der Zerstörung von Gelegen (Zeitraum: 01. März bis 31. Juli).</p> <p>Vorgezogene Ausgleichsmaßnahmen (CEF-Maßnahmen):</p> <p>Nicht erforderlich.</p> |
| <p>§ 44 Abs. 1 Nr. 1 BNatSchG (Maßstab: Individuum)</p> <p>Werden Tiere verletzt, gefangen, getötet oder ihre Entwicklungsformen aus der Natur entnommen?</p> <p>Nein <input checked="" type="checkbox"/></p> <p>Ja <input type="checkbox"/></p> <p>Ja <input type="checkbox"/> nur aufgrund von unvermeidbaren Beeinträchtigungen im Zusammenhang mit § 44 Abs. 1 Nr. 3 BNatSchG</p> <p>Wird die ökologische Funktion (§ 44 Abs. 5 Satz 2 BNatSchG) der vom Vorhaben betroffenen Fortpflanzungs- und Ruhestätten im räumlichen Zusammenhang weiterhin erfüllt? (Maßstab: lokale Population)</p> <p>Ja <input type="checkbox"/></p> <p>Nein <input type="checkbox"/></p> <p><u>Baubedingt:</u></p> <p>Es kann nicht ausgeschlossen werden, dass Tiere oder ihre Entwicklungsformen getötet werden, wenn während der Brutzeit der Arten mit Baumaßnahmen begonnen wird und die genannte Art dort brütet. Unter Berücksichtigung der Vermeidungsmaßnahme V2 kann eine Tötung oder Verletzung von Individuen oder Entwicklungsformen ausgeschlossen werden.</p> <p><u>Anlage-/betriebsbedingt:</u></p> <p>Es sind keine Tötungen zu erwarten.</p> |
| <p>§ 44 Abs. 1 Nr. 2 BNatSchG (Maßstab: lokale Population)</p> <p>Werden Tiere während der Fortpflanzungs-, Aufzucht-, Mauser-, Überwinterungs- und Wanderzeiten erheblich gestört?</p> <p>Nein <input checked="" type="checkbox"/> es liegt keine Störung vor bzw. die Störung führt zu keiner Verschlechterung des Erhaltungszustandes der lokalen Population</p> <p>Ja <input type="checkbox"/> die Störung führt zu einer Verschlechterung des Erhaltungszustandes der lokalen Population</p> <p><u>Baubedingt:</u></p> <p>Erhebliche Störungen auf die Art ist durch das Vorhaben nicht erkennbar, wenn die Vermeidungsmaßnahme V2 eingehalten wird.</p> <p><u>Anlage-/betriebsbedingt:</u></p> <p>Durch das Stallbauvorhaben kommt es evtl. zu geringen Verdrängungen von evtl. einzelnen Revieren. Diese sind in keinem Fall als erheblich einzustufen.</p> |

Ungefährdete Brutvogelarten der Ruderalfluren und Brachen**§ 44 Abs. 1 Nr. 3 BNatSchG (Maßstab: Individuum)**

Werden Fortpflanzungs- oder Ruhestätten aus der Natur entnommen, beschädigt oder zerstört?

Nein

Ja

Wird die ökologische Funktion (§ 44 Abs. 5 Satz 2 BNatSchG) der vom Vorhaben betroffenen Fortpflanzungs- und Ruhestätten im räumlichen Zusammenhang weiterhin erfüllt? (Maßstab: lokale Population)

Ja

Nein

Baubedingt:

Eine Zerstörung von Fortpflanzungs- und Ruhestätten wird ausgeschlossen, sofern nicht während der Brutzeit mit den Baumaßnahmen begonnen wird. Es ist die Vermeidungsmaßnahme V2 zu berücksichtigen. Da jährlich die Reviere der aufgeführten Art neu besetzt werden, ist eine Zerstörung von Fortpflanzungs- und Ruhestätten auszuschließen.

Anlage-/betriebsbedingt:

Eine Zerstörung von Fortpflanzungs- und Ruhestätten wird ausgeschlossen.

Die Verbotstatbestände nach § 44 Abs. 1 i. V. m. Abs. 5 BNatSchG werden nicht erfüllt.

Die Verbotstatbestände nach § 44 Abs. 1 i. V. m. Abs. 5 BNatSchG werden erfüllt. Weiter mit der Ausnahmeregelung (§ 45 Abs. 7 BNatSchG): Prüfung der Wahrung des Erhaltungszustandes als fachliche Ausnahmevoraussetzung (Maßstab: weiträumiger Bezug, nicht lokale Population).

| Ungefährdete an Gewässern brütende Vogelarten |
|---|
| Bestandsdarstellung |
| <p>Kurzbeschreibung Biologie / Verbreitung in Nds.</p> <p>Die hier aufgeführten Arten unterscheiden sich in ihrer Lebensweise und weisen innerhalb ihrer Kategorie unterschiedliche Habitatsprüche auf. Jedoch sind alle Arten an Gewässer gebunden. Die Nester werden entweder im unmittelbaren Uferbereich angelegt oder sogar auf der offenen Wasserfläche (BAUER et al. 2005, SÜDBECK et al. 2005).</p> <p>Die Arten sind alle ungefährdet, weit und flächendeckend verbreitet (KRÜGER & NIPKOW 2015, GRÜNEBERG et al. 2015).</p> <p>Räumliche Abgrenzung der Fortpflanzungs- und Ruhestätte</p> <p>Erhaltungszustand (falls Informationen vorliegen)</p> |
| <p>Vorkommen im Untersuchungsgebiet (nachgewiesen / potenziell vorkommend)</p> <p>In Abhängigkeit von der Reviergröße wurden alle Arten im Gebiet mit mindestens einem Brutpaar nachgewiesen:</p> <p>Stockente.</p> |
| Prüfung des Eintretens der Verbotstatbestände nach § 44 Abs. 1 i.V.m. Abs. 5 BNatSchG |
| <p>Artspezifische Vermeidungs- und/oder Minimierungsmaßnahmen:</p> <p><u>Vermeidungsmaßnahme V2:</u> Notwendige Arbeiten im Seitenraum von Wegen, Straßen und Gräben erfolgen außerhalb der Brutzeit von Brutvogelarten der Ruderalfluren, Brachen und Gewässer (insbesondere der Gräben) zur Vermeidung der Zerstörung von Gelegen (Zeitraum: 01. März bis 31. Juli).</p> <p>Vorgezogene Ausgleichsmaßnahmen (CEF-Maßnahmen):</p> <p>Nicht erforderlich.</p> |
| <p>§ 44 Abs. 1 Nr. 1 BNatSchG (Maßstab: Individuum)</p> <p>Werden Tiere verletzt, gefangen, getötet oder ihre Entwicklungsformen aus der Natur entnommen?</p> <p>Nein <input checked="" type="checkbox"/></p> <p>Ja <input type="checkbox"/></p> <p>Ja <input type="checkbox"/> nur aufgrund von unvermeidbaren Beeinträchtigungen im Zusammenhang mit § 44 Abs. 1 Nr. 3 BNatSchG</p> <p>Wird die ökologische Funktion (§ 44 Abs. 5 Satz 2 BNatSchG) der vom Vorhaben betroffenen Fortpflanzungs- und Ruhestätten im räumlichen Zusammenhang weiterhin erfüllt? (Maßstab: lokale Population)</p> <p>Ja <input type="checkbox"/></p> <p>Nein <input type="checkbox"/></p> <p><u>Baubedingt:</u></p> <p>Es kann nicht ausgeschlossen werden, dass Tiere oder ihre Entwicklungsformen getötet werden, wenn während der Brutzeit der Art mit Baumaßnahmen begonnen wird und die genannte Art dort brüten. Unter Berücksichtigung der Vermeidungsmaßnahme V2 kann eine Tötung oder Verletzung von Individuen oder Entwicklungsformen ausgeschlossen werden.</p> <p><u>Anlage-/betriebsbedingt:</u></p> <p>Es sind keine Tötungen zu erwarten.</p> |
| <p>§ 44 Abs. 1 Nr. 2 BNatSchG (Maßstab: lokale Population)</p> <p>Werden Tiere während der Fortpflanzungs-, Aufzucht-, Mauser-, Überwinterungs- und Wanderzeiten erheblich gestört?</p> <p>Nein <input checked="" type="checkbox"/> es liegt keine Störung vor bzw. die Störung führt zu keiner Verschlechterung des Erhaltungszustandes der lokalen Population</p> <p>Ja <input type="checkbox"/> die Störung führt zu einer Verschlechterung des Erhaltungszustandes der lokalen Population</p> <p><u>Baubedingt:</u></p> <p>Erhebliche Störungen auf die Art sind durch das Vorhaben nicht erkennbar, wenn die Vermeidungsmaßnahme V2 eingehalten wird.</p> <p><u>Anlage-/betriebsbedingt:</u></p> <p>Durch das Stallbauvorhaben kommt es evtl. zu geringen Verdrängungen von evtl. einzelnen Revieren. Diese sind in keinem Fall als erheblich einzustufen.</p> |

Ungefährdete an Gewässern brütende Vogelarten**§ 44 Abs. 1 Nr. 3 BNatSchG (Maßstab: Individuum)**

Werden Fortpflanzungs- oder Ruhestätten aus der Natur entnommen, beschädigt oder zerstört?

Nein

Ja

Wird die ökologische Funktion (§ 44 Abs. 5 Satz 2 BNatSchG) der vom Vorhaben betroffenen Fortpflanzungs- und Ruhestätten im räumlichen Zusammenhang weiterhin erfüllt? (Maßstab: lokale Population)

Ja

Nein

Baubedingt:

Eine Zerstörung von Fortpflanzungs- und Ruhestätten wird ausgeschlossen, sofern nicht während der Brutzeit mit den Baumaßnahmen begonnen wird. Es ist die Vermeidungsmaßnahme V2 zu berücksichtigen. Da jährlich die Reviere der aufgeführten Art neu besetzt werden, ist eine Zerstörung von Fortpflanzungs- und Ruhestätten auszuschließen.

Anlage-/betriebsbedingt:

Eine Zerstörung von Fortpflanzungs- und Ruhestätten wird ausgeschlossen.

Die Verbotstatbestände nach § 44 Abs. 1 i. V. m. Abs. 5 BNatSchG werden nicht erfüllt.

Die Verbotstatbestände nach § 44 Abs. 1 i. V. m. Abs. 5 BNatSchG werden erfüllt. Weiter mit der Ausnahmeregelung (§ 45 Abs. 7 BNatSchG): Prüfung der Wahrung des Erhaltungszustandes als fachliche Ausnahmenvoraussetzung (Maßstab: weiträumiger Bezug, nicht lokale Population).

10 MAßNAHMEN ZUR VERMEIDUNG UND ZUR SICHERUNG DER KONTINUIERLICHEN ÖKOLOGISCHEN FUNKTIONALITÄT

10.1 Maßnahmen zur Vermeidung

Vermeidungsmaßnahmen setzen sich aus Konflikt mindernden und funktionserhaltenden Maßnahmen zusammen. Zu den Konflikt mindernden Maßnahmen gehören die klassischen Vermeidungsmaßnahmen wie Querungshilfen oder Bauzeitenbeschränkung. Funktionserhaltende Maßnahmen (in § 44 Abs. 5 vorgezogene Ausgleichsmaßnahmen; im Guidance document „CEF-Maßnahmen“) umfassen z. B. die Verbesserung oder Vergrößerung der Lebensstätte oder die Anlage einer neuen Lebensstätte in direkter funktionaler Verbindung zum Auffangen potenzieller Funktionsverluste.

Folgende Vorkehrungen zur Vermeidung werden durchgeführt, um Gefährdungen von Tier- und Pflanzenarten des Anhangs IV der FFH-RL und von Vogelarten zu vermeiden oder zu mindern. Die Ermittlung der Verbotstatbestände gemäß § 44 Abs. 1 i. V. m. Abs. 5 BNatSchG erfolgt unter Berücksichtigung folgender Vorkehrungen:

- Vermeidungsmaßnahme V1: Die Herrichtung des Baufeldes (wie das Abschieben des Oberbodens) erfolgt außerhalb der Brutzeit der auftretenden bodenbrütenden Vogelarten (Zeitraum: 1. März bis 31. Juli) zur Vermeidung baubedingter Tötungen oder Verletzungen von Bodenbrütern unterschiedlicher Strukturen.
- Vermeidungsmaßnahme V2: Notwendige Arbeiten im Seitenraum von Wegen, Straßen und Gräben erfolgen außerhalb der Brutzeit von Brutvogelarten der Ruderalfluren, Brachen und Gewässer (insbesondere der Gräben) zur Vermeidung der Zerstörung von Gelegen (Zeitraum: 01. März bis 31. Juli).

Sofern es im Rahmen der Bauarbeiten doch zu Fäll- und Rodungsarbeiten kommen sollte, sind diese nicht in der Zeit vom 1. März bis 30. September (siehe § 39 Abs. 5 BNatSchG), zur Vermeidung baubedingter Tötungen oder Verletzungen von gehölznutzenden Individuen, durchzuführen.

10.2 Maßnahmen zur Sicherung der kontinuierlichen ökologischen Funktionalität

Für die bodenbrütende Feldlerche wird zur Stärkung der kontinuierlichen ökologischen Funktionalität des Lebensraumes eine Sukzessions-Ackerbrache bereitgestellt, die im räumlich funktionalen Zusammenhang zur Vorhabensfläche steht.

- Ausgleichsmaßnahme A1: Zum Ausgleich für die vorkommende Offenlandart Feldlerche ist eine 1 ha Sukzessions-Ackerbrache im räumlich funktionalen Zusammenhang in der Zeit vom 15.03. – 31.07. eines jeden Jahres bereitzustellen.

Zur Anlage der Sukzessions-Ackerbrache gelten folgende Auflagen, die Details sind mit der UNB zu klären. Nach Absprache mit Herrn Sur kann er eine westlich der Planfläche gelegene Fläche zur Verfügung stellen. Diese befindet sich in unmittelbarem Umfeld zum Feldlerchen-Vorkommen und hat einen Abstand von rund 125 m zur Auslaufläche (Abbildung 2).

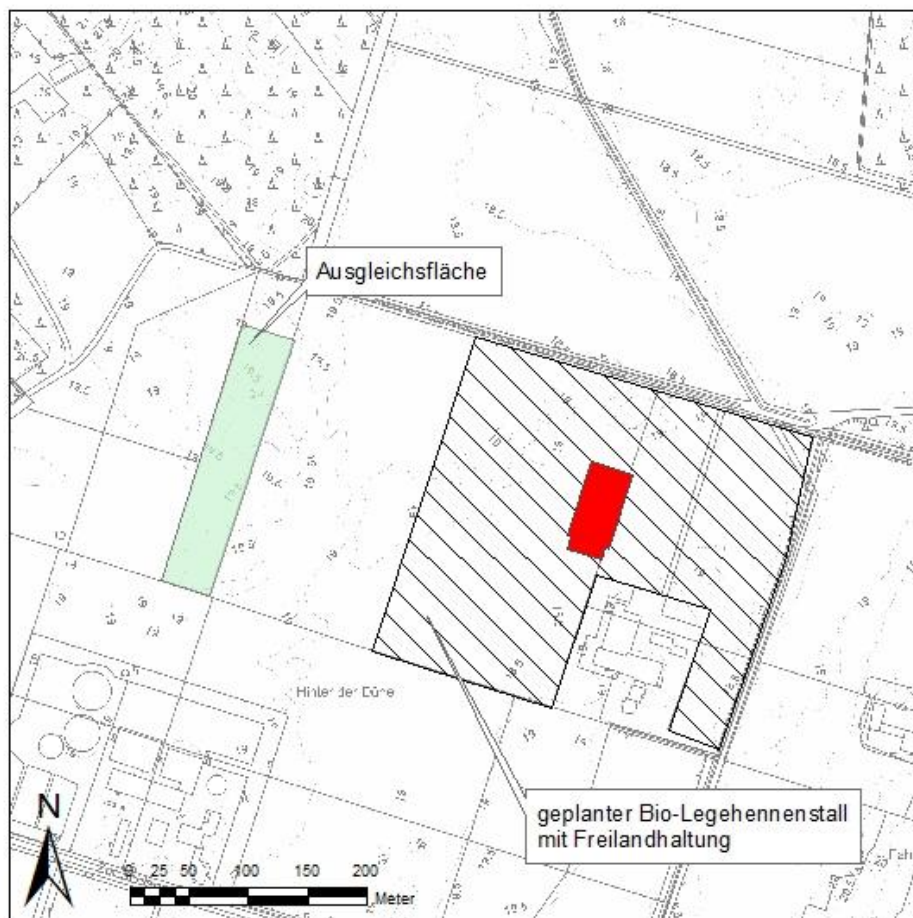


Abbildung 2: Lage der Ausgleichsfläche

- Anlage von 1 ha Sukzessions-Ackerbrache auf derzeitigem Ackerstandort.
- Die Fläche wird jährlich nach einer flachen Bodenbearbeitung (Grubbern) im Frühjahr (bis zum 15.03. unter Berücksichtigung der Vermeidung von Bodenschäden) der Selbstbegrünung überlassen.
- keine Einsaat von Kulturarten vom 15.03. bis 31.07.
- Verzicht auf Pflanzenschutzmittel im Zeitraum vom 15.03. bis 31.07.
- Keine Düngung (kein Aufbringen von Gülle, Jauche, Klärschlamm sowie Dungstoffen aus Geflügeltierhaltung) im Zeitraum vom 15.03. bis 31.07.

Anforderungen an die Pflege und Entwicklung:

- Weitere Pflegemaßnahmen, z.B. zur Bekämpfung von Problemkräutern, nur nach Absprache mit der UNB (Priorität hat die punktuelle mechanische Bekämpfung; in Ausnahmefällen ist der Einsatz von chemischen Mitteln punktuell und selektiv nach Abstimmung mit der UNB zulässig).
- Befahren der Brache verhindert eine gute Entwicklung und muss unterlassen werden.

Die Maßnahme dient vorrangig zur Steigerung der Attraktivität als Fortpflanzungs- und Ruhestätten der Feldlerche. Die Anlage einer Acker-Sukzessionsbrache ermöglicht eine ungestörte Brut und bietet gute Brutplatzmöglichkeiten in lückig aufwachsender Vegetation. Eine Gefährdung durch landwirtschaftliche Bearbeitung ist ausgeschlossen, so dass eine Steigerung des Schlupferfolgs und eine Minimierung von Störungen zu erwarten sind. Weiterhin wird durch die lückig aufwachsende Vegetation Raum zur Nahrungssuche geschaffen, so dass die Fortbewegung der adulten und juvenilen Feldlerchen in der Fläche verbessert und der Bruterfolg erhöht werden kann.

Die Anlage eines detaillierten Maßnahmenplans und eine fachgerechte, eventuell mit einem Monitoring begleitete Umsetzung der Maßnahmen werden empfohlen.

Die ökologische Funktion dieser Maßnahme ist laut Leitfaden der EU-Kommission zum strengen Artenschutz (Europäische Kommission 2007, Kap. II - Rn.74) eindeutig nachzuweisen. Es gilt mit einem angemessenen Aufwand die Wirksamkeit der CEF-Maßnahme durch Funktions- und Stabilitätsnachweis zu bestätigen.

.

11 HINWEISE ZUR EINGRIFFSREGELUNG

Aus artenschutzrechtlicher Sicht ergeben sich keine weiteren Anforderungen. Es sind die Vermeidungs- und vorgezogenen Ausgleichsmaßnahmen zu berücksichtigen um die Verbotstatbestände des § 44 Abs. 1 i. V. m. Abs. 5 BNatSchG nicht zu erfüllen.

12 FAZIT

Die Verbotstatbestände gemäß § 44 Abs. 1 i. V. m. Abs. 5 BNatSchG werden durch das geplante Vorhaben nicht erfüllt.

Bei allen Arten kann eine dauerhafte Gefährdung der jeweiligen lokalen Populationen unter Berücksichtigung der definierten Vermeidungsmaßnahmen V1 und V2 sowie der Ausgleichsmaßnahme A1 ausgeschlossen werden, so dass sich der Erhaltungszustand der Populationen in ihrem natürlichen Verbreitungsgebiet nicht verschlechtern wird.



Freren, den 18.09.2018

i. A. Janßen
.....
Dipl. Geogr. Peter Stelzer

13 LITERATUR UND QUELLEN

Aufgeführt werden direkt zitierte Quellen sowie Grundlagenliteratur zum Themenbereich.

- ALTMÜLLER, R. & CLAUSNITZER, H.-J. (2010): Rote Liste der Libellen Niedersachsens und Bremens - 2. Fassung, Stand 2007. - Inform.d. Naturschutz Niedersachs 30, Nr. 4 (4/10): 209-260, Hannover.
- AßMANN, T., DORMANN, W., FRÄMBS, H., GÜRLICH, S., HANDKE, K., HUK, T., SPRICK, P. & TERLUTTER, H. (2003): Rote Liste der in Niedersachsen und Bremen gefährdeten Sandlaufkäfer und Laufkäfer (Coleoptera: Cicindelidae et Carabidae) mit Gesamtverzeichnis, 1. Fassung vom 1.6.2002 – Inform.d. Naturschutz Niedersachs. 23, Nr. 2: 70-95, Hildesheim.
- BAYERISCHES STAATSMINISTERIUM (2011): Oberste Baubehörde im Bayerischen Staatsministeriums des Innern: Hinweise zur Aufstellung der naturschutzfachlichen Angaben zur speziellen artenschutzrechtlichen Prüfung in der Straßenplanung (saP), Fassung mit Stand 03/2011.
- BfN - Bundesamt für Naturschutz (Hrsg.) (2009): Rote Liste gefährdeter Tiere, Pflanzen und Pilze Deutschlands, Band 1: Wirbeltiere. - Schriftenreihe Naturschutz und Biologische Vielfalt, Heft 70 (1), 388 S.
- BINOT, M., BLESS, R., BOYE, P., GRUTTKE, H. & PRETSCHER, P. (1998): Rote Liste gefährdeter Tiere Deutschlands, Bundesamt für Naturschutz (Hrsg.).
- BLANKE, I. (2010): Die Zauneidechse. 2. überarb. Aufl., Bielefeld.
- BOYE, P., DIETZ, M. & M. WEBER (1999): Fledermäuse und Fledermausschutz in Deutschland – Bats and Bat Conservation in Germany. – Bundesamt für Naturschutz, Bonn, 112 S.
- BUNDESMINISTERIUM FUER UMWELT, NATURSCHUTZ UND REAKTORSICHERHEIT (2002): Erhaltungssituation und Schutzmaßnahmen der durch die Bonner Konvention geschützten, in Deutschland heimischen Tierarten. in: Erhaltungssituation und Schutz wandernder Tierarten in Deutschland: Schrift zur 7. VSK Bonner Konvention und 2. VSK AEWA. S. 152 – 247.
- DIETZ, Ch., HELVERSEN von, O. & NILL, D. (2007): Handbuch der Fledermäuse Europas und Nordwestafrikas, Biologie - Kenzeichen - Gefährdung, Frankfurt.
- DRACHENFELS, O. v. (2016): Kartierschlüssel für Biototypen in Niedersachsen unter besonderer Berücksichtigung der gesetzlich geschützten Biotope sowie der Lebensraumtypen von Anhang I der FFH-Richtlinie. - Naturschutz Landschaftspf. Niedersachs. Heft A/4, Hannover.
- EUROPÄISCHE KOMMISSION (2007): Leitfaden zum strengen Schutzsystem für Tierarten von gemeinschaftlichem Interesse im Rahmen der FFH-Richtlinie 92/43/EWG. Endgültige Fassung, Februar 2007: 96 S.
- EWERS, M. (1999): Die Libellen zwischen Weser und Ems. Schriftreihe des Staatlichen Museums für Naturkunde und Vorgeschichte Oldenburg, Heft Nr. 12, Oldenburg.

- FRÖHLICH & SPORBECK (2010): Leitfaden, Artenschutz in Mecklenburg-Vorpommern, Hauptmodul Planfeststellung / Plangenehmigung. Landesamt für Umwelt, Naturschutz und Geologie M-V.
- FINCH, O.-D. (2004): Rote Liste der in Niedersachsen und Bremen gefährdeten Webspinnen (Araneae) mit Gesamtverzeichnis, 1. Fassung vom 1.7.2004 – Inform.d. Naturschutz Niedersachs. 24, Nr. 5: 1-20, Hildesheim.
- FINCK, P., HEINZE, ST., RATHS, U., RIECKEN, U. & SSYMANK, A. (2017): Rote Liste der gefährdeten Biotoptypen Deutschlands. dritte fortgeschriebene Fassung 2017. - Schriftenreihe Naturschutz und Biologische Vielfalt, Heft 156, Bundesamt für Naturschutz (Hrsg.), 637 S.
- GARVE, E. (2004): Rote Liste und Florenliste der Farn- und Blütenpflanzen in Niedersachsen und Bremen, 5. Fassung vom 1.3.2004. - Inform.d. Naturschutz Niedersachs. 24, Nr. 1 (1/04): 1-76, Hildesheim.
- GARVE, E. (2007): Verbreitungsatlas der Farn- und Blütenpflanzen in Niedersachsen und Bremen. - Naturschutz und Landschaftspflege in Niedersachsen Heft 43 (2007), 507 S.
- GREIN, G. (2005): Rote Liste der in Niedersachsen und Bremen gefährdeten Heuschrecken mit Gesamtartenliste, 3. Fassung, Stand: 1.5.2005 – Inform.d. Naturschutz Niedersachs. 25, Nr. 1 (1/05): 1-20, Hannover.
- GREIN, G. (2010): Fauna der Heuschrecken (Ensifera & Caelifera) in Niedersachsen. - Naturschutz und Landschaftspflege in Niedersachsen Heft 46 (2010), 1 - 183, Hannover.
- GRÜNEBERG, C., H.-G. BAUER, H. HAUPT, O. HÜPPOP, T. RYSLAVY & P. SÜDBECK (2015): Rote Liste der Brutvögel Deutschlands. 5. Fassung, 30. November 2015. Ber. Vogelschutz 52: 19-67.
- HAASE, P. (1996): Rote Liste der in Niedersachsen und Bremen gefährdeten Wasserkäfer mit Gesamtartenverzeichnis, 1. Fassung vom 1.2.1996. - Inform.d. Naturschutz Niedersachs. 16, Nr. 3 (3/96): 81-100, Hannover.
- HAUCK, M. & U. DE BRUYN (2010): Rote Liste und Gesamtartenliste der Flechten in Niedersachsen und Bremen, 2. Fassung, Stand 2010. - Inform.d. Naturschutz Niedersachs. 30, Nr. 1 (1/10): 1-84, Hannover.
- HECKENROTH, H. (1993): Rote Liste der in Niedersachsen und Bremen gefährdeten Säugetierarten, 1. Fassung vom 1.1.1991. In: Informationsdienst Naturschutz Niedersachsen, 13. Jg., Nr. 6 (6/93): 121-126, Hannover.
- HECKENROTH, H. & LASKE, V. (1997): Atlas der Brutvögel in Niedersachsen 1981-1995. - Naturschutz Landschaftspf. Niedersachs. 37, 329 S., Hannover.
- KIFL (2008): Bewertung von Stickstoffeinträgen im Kontext der FFH- Verträglichkeitsstudie; Kieler Institut für Landschaftsökologie, Februar 2008.
- KRÜGER, T., J. LUDWIG, S. PFÜTZKE & H. ZANG (2014): Atlas der Brutvögel in Niedersachsen und Bremen 2005-2008.- Naturschutz Landschaftspf. Niedersachsen Heft 48, Hannover.

- KRÜGER, T. & NIPKOW, M. (2015): Rote Liste der in Niedersachsen und Bremen gefährdeten Brutvögel, 8. Fassung, Stand 2015 - Inform.d. Naturschutz Niedersachs. 35, Nr. 4 (4/2015): 181 - 260.
- LAI (2010): Arbeitskreis „Ermittlung und Bewertung von Stickstoffeinträgen“ der Bund/ Länder-Arbeitsgemeinschaft für Immissionsschutz. Abschlussbericht (Langfassung), Stand 03.03.2010.
- LANA (2009): Länderarbeitsgemeinschaft Naturschutz (LANA): Vollzugshinweise zum Artenschutzrecht. - beschlossen in der 93. Sitzung der LANA am 29. Mai 2006; Stand 13.09.2009.
- LANUV NRW (Hrsg.): Material zur Artenschutzprüfung in NRW, Leitfaden "Wirksamkeit von Artenschutzmaßnahmen" - Stand: 5.2.2013, Maßnahmensteckbriefe Vögel NRW, Kiebitz.
- LOBENSTEIN, U. (2004): Rote Liste der in Niedersachsen und Bremen gefährdeten Großschmetterlinge mit Gesamtartenverzeichnis, 2. Fassung, Stand 2004 – Inform.d. Naturschutz Niedersachs. Nr. 3 (3/04), 32 S.
- LÖBF (2005): Kurzbeschreibungen und Steckbriefe von Arten des Anhang IV FFH- Richtlinie. Online im Internet: <http://www.naturschutz-fachinformationssysteme-nrw.de/natura2000/arten/index.htm>.
- LUDWIG, G. und SCHNITTLER, M. (1996): Rote Liste gefährdeter Pflanzen Deutschlands. Schriftenreihe für Vegetationskunde 28, 744 S., Bundesamt für Naturschutz (Hrsg.), Bonn - Bad Godesberg.
- MEINIG, H., BOYE, P. & HUTTERER, R. (2008): Rote Liste und Gesamtartenliste der Säugetiere (Mammalia) Deutschlands, Stand Oktober 2008. - In: BfN (2009): Rote Liste gefährdeter Tiere, Pflanzen und Pilze Deutschlands, Band 1: Wirbeltiere.
- MELTER, J. & SCHREIBER, M. (2000): Wichtige Brut- und Rastvogelgebiete in Niedersachsen, eine kommentierte Gebiets- und Artenliste als Grundlage für die Umsetzung der Europäischen Vogelschutzrichtlinie, Vogelkundliche Berichte aus Niedersachsen, Band 32, Sonderheft.
- MESCHEDE, A. & HELLER, K.-G. (2000): Ökologie und Schutz von Fledermäusen in Wäldern. – Schriftenreihe für Landschaftspflege und Naturschutz 66, Bonn, 374 S.
- NIEDERSÄCHSISCHES UMWELTMINISTERIUM (2006): Die Umsetzung der EU-Vogelschutzrichtlinie in Niedersachsen. Informationsbroschüre für Verfahrensbeteiligte und die interessierte Öffentlichkeit.
- NLWKN (Hrsg.) (2009): Vollzugshinweise zum Schutz von Brutvogelarten in Niedersachsen. Teil 1 (Stand Juni 2009): Wertbestimmende Brutvogelarten der Vogelschutzgebiete mit höchster Priorität für Erhaltungs- und Entwicklungsmaßnahmen. Niedersächsische Strategie zum Arten- und Biotopschutz, Hannover, unveröff.
- NLWKN (Hrsg.) (2010): Vollzugshinweise zum Schutz von Brutvogelarten in Niedersachsen. Teil 2 (Stand Januar 2010) und Teil 3 (Stand Juli 2010): Wertbestimmende Brutvogelarten der EU-Vogelschutzgebiete mit Priorität für Erhaltungs- und

- Entwicklungsmaßnahmen. Niedersächsische Strategie zum Arten- und Biotopschutz, Hannover, unveröff.
- PETERSEN, B., ELLWANGER, G., BIEWALD, G., HAUKE, U., LUDWIG, G., PRETSCHER, P., SCHRÖDER, E. und SSYMANK, A. (2003): Das europäische Schutzgebietssystem Natura 2000 - Ökologie und Verbreitung von Arten der FFH-Richtlinie in Deutschland, Band 1: Pflanzen und Wirbellose. Hrsg. Bundesamt für Naturschutz (BfN), Bonn - Bad Godesberg.
- PETERSEN, B., ELLWANGER, G., BLESS, R., BOYE, P., SCHRÖDER, E. und SSYMANK, A. (2004): Das europäische Schutzgebietssystem Natura 2000 - Ökologie und Verbreitung von Arten der FFH-Richtlinie in Deutschland, Band 2: Wirbeltiere. Hrsg. Bundesamt für Naturschutz (BfN), Bonn - Bad Godesberg.
- PODLOUCKY, R. & FISCHER, Ch. (1991): Zur Verbreitung der Amphibien und Reptilien in Niedersachsen, Zwischenauswertung mit Nachweiskarten von 1981 – 1989.
- PODLOUCKY, R. & C. FISCHER (2013): Rote Listen und Gesamtartenlisten der Amphibien und Reptilien in Niedersachsen und Bremen - 4. Fassung, Stand Januar 2013. - Inform.d. Naturschutz Niedersachs. 33, Nr. 4 (4/13): 121-168.
- ROSENAU, S. (2001): Untersuchungen zur Quartiernutzung und Habitatnutzung der Breitflügelfledermaus (*Eptesicus serotinus*) im Berliner Stadtgebiet (Bezirk Spandau). – Diplomarbeit an der FU Berlin, 120 S.
- SCHNITTER, P., EICHEN, C., ELLWANGER, G., NEUKIRCHEN, M. & SCHRÖDER, E. (2006): Empfehlungen für die Erfassung und Bewertung von Arten als Basis für das Monitoring nach Artikel 11 und 17 der FFH- Richtlinie in Deutschland. - Berichte des Landesamtes für Umweltschutz Sachsen-Anhalt (Halle, Sonderheft 2).
- STEIN, W. & BAUCKLOH, M. (2007): Berücksichtigung besonders und streng geschützter Arten bei Straßenplanung in Nordrhein-Westfalen. In: UVP-Report: Informationen zu Umweltverträglichkeitsprüfung, Umweltmanagement und nachhaltiger Entwicklung, Ausgabe 3, Oktober 2007, Schwerpunkt: Artenschutz in der Straßenplanung, Hamm.
- SÜDBECK, P., ANDRETZKE, H., FISCHER, S., GEDEON, K., SCHIKORE, T. SCHRÖDER, K. & SUDFELDT, C. (2005): Methodenstandards zur Erfassung der Brutvögel Deutschlands. Radolfzell, 792 S.
- THEUNERT, R. (2008a): Verzeichnis der in Niedersachsen besonders oder streng geschützten Arten - Schutz, Gefährdung, Lebensräume, Bestand, Verbreitung - Stand 1. November 2008, Teil A: Wirbeltiere, Pflanzen und Pilze. In: Informationsdienst Naturschutz Niedersachsen, 28. Jg., Nr. 3 (3/2008), S. 69 - 141, Hannover.
- THEUNERT, R. (2008b): Verzeichnis der in Niedersachsen besonders oder streng geschützten Arten - Schutz, Gefährdung, Lebensräume, Bestand, Verbreitung - Stand 1. November 2008, Teil B: Wirbellose Tiere. In: Informationsdienst Naturschutz Niedersachsen, 28. Jg., Nr. 4 (4/2008), S. 153 - 210, Hannover.
- TRAPPMANN C. (2005): Die Fransenfledermaus in der Westfälischen Bucht. Ökologie der Säugetiere Bd. 3, Bielefeld.

Rechtsgrundlagen

Bundesnaturschutzgesetz (**BNatSchG**) - Gesetz zur Neuregelung des Rechts des Naturschutzes und der Landschaftspflege vom 29. Juli 2009 (BGBl. I S. 2542) - aktuelle Fassung.

Niedersächsisches Ausführungsgesetz zum Bundesnaturschutzgesetz (**NAGBNatSchG**) vom 19. Februar 2010 (Nds. GVBl. S. 104) – aktuelle Fassung.

Richtlinie 2009/147/EG des Europäischen Parlaments und des Rates vom 30. November 2009 über die Erhaltung der wildlebenden Vogelarten (EU-Vogelschutzrichtlinie, **VSch-RL**) im Amtsblatt der Europäischen Union veröffentlicht (ABl. L 20 vom 26.1.2010, S. 7) und tritt 20 Tage später, also am 15.2.2010, in Kraft (Art. 19). Gleichzeitig wird die alte Richtlinie 79/409/EWG aufgehoben (Art. 18).

Richtlinie 92/43/EWG des Rates vom 21. Mai 1992 zur Erhaltung der natürlichen Lebensräume sowie der wildlebenden Tiere und Pflanzen (FFH-Richtlinie, **FFH-RL**) (ABl. Nr. L 206 S. 7) zuletzt geändert durch Richtlinie 2006/105/EG des Rates vom 20. November 2006 (ABl. Nr. L 363 S. 368).

Verordnung (EG) Nr. 338/97 des Rates vom 9. Dezember 1996 über den Schutz von Exemplaren wildlebender Tier- und Pflanzenarten durch Überwachung des Handels - **EG-VO** (ABl. EG Nr. L 61 vom 3.03.1997, S. 1), in Kraft getreten am 1. Juni 1997, zuletzt geändert durch Verordnung (EG) Nr. 398/2009 (ABl. L 126 vom 21.05.2009, S. 5).

Verordnung zum Schutz wild lebender Tier und Pflanzenarten - Bundesartenschutzverordnung (**BArtSchV**) vom 16. Februar 2005 (BGBl. I S. 258 (896)) - aktuelle Fassung.

Hinweise auf Internet-Adressen

http://www.bfn.de/0316_bericht2007.html (Nationaler Bericht 2007 gemäß FFH- Richtlinie).

http://www.bfn.de/0316_bewertungsschemata.html (Bewertungsschemata für die natürlichen Lebensraumtypen).

http://www.nlwkn.niedersachsen.de/live/live.php?navigation_id=8038&article_id=46103&psmand=26 (Vollzugs Vollzugshinweise für Arten und Lebensraumtypen - Teile 1 und 2. Niedersächsische Strategie zum Arten- und Biotopschutz).

http://www.umweltkarten-niedersachsen.de/GlobalNetFX_Umweltkarten/ (Interaktive Umweltkarten Niedersächsischen Ministerium für Umwelt, Energie und Klimaschutz).

14 ANHANG

Blatt Nr. 1: Erfassungsergebnisse

